



**ЛОКАЛНИ АКЦИОНИ ПЛАН ЗА УНАПРЕЂЕЊЕ ПОЛОЖАЈА ИЗБЕГЛИХ И ИНТЕРНО  
РАСЕЉЕНИХ ЛИЦА У ГРАДСКОЈ ОПШТИНИ НОВИ БЕОГРАД  
ЗА ПЕРИОД  
2014 - 2017**

ГО Нови Београд, децембар 2013.

## САДРЖАЈ

	страна
Увод .....	3
• Уводна реч Председника ГО Нови Београд .....	
• Одлука Скупштине ГО Нови Београд о усвајању ЛПА .....	
• Захвалност учесницима/цама у процесу израде ЛПА .....	
Сажетак ЛПА .....	6
Поглавље 1: Општи подаци о ГО Нови Београд .....	8
Поглавље 2: Подаци о избеглим и интерно расељеним лицима у ГО Нови Београд.....	12
Поглавље 3: Анализа ситуације, закључци и препоруке .....	20
Поглавље 4: Приоритетне циљне групе .....	27
Поглавље 5: Општи и специфични циљеви .....	28
Поглавље 6: Активности – Задаци за реализацију ЛПА .....	29
Поглавље 7: Ресурси/буџет .....	42
Поглавље 8. Аранжмани за примену .....	42
Поглавље 9: Праћење и оцена успешности .....	43

## Уводна реч Председника ГО Нови Београд господина Александра Шапића

У Градској општини Нови Београд живи, по попису из 2011. године, 214.506 становника, а кроз активности повереништва за избегла и интерно расељена лица Градске општине Нови Београд, регистровано је око 32.000 избеглих и 7.000 интерно расељених лица, што је више од 10% укупног броја грађана и грађанки Новог Београда. Додатни проблем Градске општине Нови Београд су нехигијенска и неформална насеља која су изложена проблему честих миграција, а карактерише их и висок степен сиромаштва људи који у њима живе. Имајући у виду број људи који се третирају као избегла и интерно расељена лица, недовољан степен интеграције ове групације, као и услове у којима живе, Градска општина Нови Београд је изразила спремност да учествује у решавању њихових проблема кроз дефинисање новог Локалног акционог плана за унапређење положаја избеглих и интерно расељених лица за период 2014. до 2017. године.

Локалним акционим планом, имајући у виду посебан статус и ограничене надлежности градских општина, Градска општина Нови Београд жели да допринесе повећаној интеграцији и смањењу сиромаштва избеглих и интерно расељених лица на Новом Београду, као и повећању знања и грађанске свести становника неформалних и нехигијенских насеља на Новом Београду. Градска општина Нови Београд истовремено показује спремност за реализацију пројеката и планова, који су представљени у специфичним циљевима локалног акционог плана. У досадашњим активностима препозната је воља свих заинтересованих страна за решавање претходно наведених проблема, али и недовољни појединачни капацитети и ресурси. Обједињавањем свих релевантних актера у локалној заједници, кроз формираног Савета за управљање миграцијама и трајна решења, ствара се могућност за координацију и активно праћење проблема, као и за реализацију циљева локалног акционог плана. Коначни циљ, коме се приближавамо кроз овај локални акциони план, а коме Градска општина Нови Београд у свом деловању увек тежи, су једнаке шансе и могућности и једнака права свих грађана и грађанки који живе на њеној територији.

Основни циљ локалне интеграције је обезбеђивање могућности избеглицама и интерно расељеним лицима за економску и социјалну равноправност са свим осталим грађанима и за достојанствен живот у заједници.

С обзиром да примена и реализација овог Плана захтевају различите ресурсе, ГО Нови Београд учествује у његовом финансирању и на тај начин изражава своју решеност да унапреди квалитет живота избеглицама и интерно расељеним лицима на својој територији. Изузетно је важно да ће План спроводити локални кадрови, ослањајући се на своја стручна знања и друге професионалне компетенције.

Сматрамо да је овај документ логичан наставак општег, стратешког приступа развоју ГО Нови Београд и побољшању услова за живот њених грађана. Успешно спровођење Локалног акционог плана за унапређење положаја избеглица и интерно расељених лица, даће допринос и даљој реализацији општих стратешких опредељења Градске општине Нови Београд.

### Шта је Локални акциони план за унапређење положаја избеглих и интерно расељених лица

У овом документу под процесом *локалног акционог планирања унапређења положаја избеглих<sup>1</sup> и интерно расељених лица<sup>2</sup> (ИРП)* подразумевамо процес доношења одлука о томе које промене,

<sup>1</sup> Према Конвенцији УН о статусу избеглице (1951), **избеглица** је особа која из основаног страха да ће бити прогоњена због своје расе, националне припадности, припадности одређеној друштвеној групи или због политичког уверења, напустила је своју државу и не може или због поменутог страха не жели да се у њу врати. Појам избеглице је Протоколом из 1967. год. проширен и на особе које су биле изложене ратним страдањима или другим облицима насиља и зато одлучиле или биле принуђене да напусте своју државу.

<sup>2</sup> **Интерно расељене особе** су оне које су биле присиљене да напусте своје домове, али су остале у границама своје државе. Разлози због којих су били присиљени да напусте своје домове могу бити различити: рат, насиље, угрожавање људских права, политички прогон или природне катастрофе (земљотрес, поплава и сл.). Зато што се налазе у границама своје земље, могућности њихове међународне заштите су ограничене. Иако их, за разлику од избеглица, не штити Специјална конвенција УН, и даље их штите национални закони, међународно хуманитарно право и међународни правни акти у области људских права.

значајне за живот избеглих и интерно расељених лица, намеравамо да остваримо у свом локалном окружењу у периоду 2014. – 2017. година. Тај процес се заснива на идентификовању најбољег начина ангажовања капацитета свих социјалних актера у заједници у планирању и примени плана. *Локални акциони план за унапређење положаја избеглих и интерно расељених лица* посматрамо као резултат процеса планирања или планску одлуку којом су дефинисани основни начини остваривања циљева развоја ове области живота локалне заједнице.

У оквиру овог документа, под *избеглим и интерно расељеним лицима* подразумевају се сва лица која су била изложена присилном напуштању својих домова и расељавању, због рата на простору бивших југословенских република и бомбардовања Косова и Метохије, укључујући и она лица која су у међувремену стекла статус грађана Републике Србије, али и даље имају нерешене егзистенцијалне проблеме настале у току избегличког статуса.

*Стратешки оквир* ЛАП-а одређен је у складу са политиком и правцима деловања дефинисаним Националном стратегијом за решавање питања избеглих и интерно расељених лица и другим националним стратешким документима од значаја за ову област. У циљу координираног рада, коришћења научених лекција и најбољих пракси, овај ЛАП узима у обзир постојеће пројекте изградње капацитета на локалном нивоу, а нарочито оне који су у домену социјалне, економске и стамбене политике. Креирање и спровођење локалних акционих планова за унапређење положаја избеглих и интерно расељених лица овде се третира као део ширег механизма смањења сиромаштва и социјалне искључености осетљивих друштвених група.

Локални акциони план за унапређење положаја избеглица и ИРЛ доноси се на период од 4 године, са детаљном разрадом активности за 2014. и 2017. годину.

Процес израде Локалног акционог плана за унапређење положаја избеглих и интерно расељених лица у ГО Нови Београд, заснива се на интерактивном приступу чије су основне методолошке карактеристике да је:

- Локални – спроведен је у локалној заједници и уважава локалне специфичности;
- Партиципативан – укључио је различите битне актере процеса друштвено организоване подршке избеглим и интерно расељеним у локалној заједници;
- Утемељен на реалним околностима, расположивим ресурсима и потребама за унапређење положаја избеглих и интерно расељених;
- Прилагођен ситуацији у локалној заједници, актерима и позитивној промени којој се тежи;
- Користи савремене методе планирања и анализе свих важних елемената потребних за доношење одлука;
- Подстиче одговоран однос различитих друштвених актера у локалној заједници.

За потребе процеса, прикупљање и анализу основних податка о положају и потребама избеглих и интерно расељених лица у ГО Нови Београд, коришћени су следећи извори: резултати анкете са потенцијалним корисницима/цама (анкета о потребама избегличких домаћинстава) и састанци са локалним актерима, статистички подаци укључујући податке пописа из 2011.г.; различити извештаји и документи: подаци Комесаријата за избеглице Републике Србије, Повереништва за избеглице ГО Нови Београд, Црвеног крста, локалних невладиних организација итд. Процес израде Плана спроведен је у периоду септембар - децембар 2013. год.

Скупштина градске општине Нови Београд је на својој седници одржаној 23. децембра 2013. године донела Локални акциони план за унапређење положаја избеглих и интерно расељених лица у Градској општини Нови Београд.

**Захвалност учесницима/цама у процесу локалног акционог планирања**

У циљу израде Локалног акционог плана за унапређење положаја избеглих и интерно расељених лица у ГО Нови Београд, Савет за управљање миграцијама и трајна решења био је носилац процеса и формални доносиоц овог документа.

Улога Савета за управљање миграцијама и трајна решења ГО Нови Београд била је да:

- Обезбеди потребне податке непосредно од циљних група и социјалних актера у систему подршке избеглим и интерно расељеним лицима;
- Размењује информације и учествује на састанцима од значаја за процес планирања;
- Примењује усвојене методе планирања током процеса планирања;
- Дефинише циљеве, правце развоја и сарађује са различитим релевантним локалним и републичким актерима;
- Планира праћења и оцењивања успешности примене локалног акционог плана;

Захваљујемо се свим члановима/ицама Савет за управљање миграцијама и трајна решења ГО Нови Београд на учешћу у процесу планирања.

## **Сажетак**

ГО Нови Београд простире се на површини од 4.096 хектара и према попису из 2011. године има 214.506 становника. То је доминантно високоурбана општина са 200 солитера, 81.689 станова, 19 основних школа, 6 средњих, 5 факултета и са највећим Студентским кампусом на Балкану. Нови Београд је пословно административни центар Србије и региона Југоисточне Европе. У Новом Београду послује око 11.100 правних лица и око 6.900 занатских и трговачких радњи од којих 3.865

послује у области трговине на велико и трговина на мало и поправка моторних возила и мотоцикала (Статистички годишњак Београда 2012). Градска општина Нови Београд је по природи ствари примамљива за ново настањивање, па и за избегла и интерно расељена лица, примарно због могућности рада и зараде.

Имајући у виду чињеницу да се, у оквиру ЛПА, под избеглим и интерно расељеним лицима подразумевају сва лица која су била изложена присилном напуштању својих домова и расељавању, укључујући и она лица која су у међувремену стекла статус грађана Републике Србије (али и даље имају нерешене егзистенцијалне проблеме настале у току избегличког статуса), можемо рећи да на Новом Београду **ова популација чини више од 10% укупног становништва.**

Прве избеглице на Градској општини Нови Београд дошле су 1991. године из Хрватске а током 1992. године и из БиХ. Процес континуираног доласка избеглица трајао је све до краја 1996. године. Из Републике Хрватске дошло је око 18.000 избеглица. Број избеглих из БиХ креће се око 17.000. Последњи талас доласка избеглица на Нови Београд је долазак лица са КиМ у току и након НАТО бомбардовања, марта 1999. године када је дошло око 7.200 ИРЛ.

Наведени подаци су из базе Повереништва ГО Нови Београд у којој се налази укупан број избеглица који су регистровани у овом Повереништву од 1992. године до данас, што значи сва лица која су добила и имала избеглички статус на Новом Београду. Од евидентираних лица у избегличкој и интерно расељеничкој популацији изван број избеглих лица се на неки начин већ интегрисао, услед дужине миграцијског стажа, образовања и других околности.

На Новом Београду не постоје регистровани колективни центри и већина избеглих и интерно расељених лица је смештена у приватном смештају код рођака или пријатеља, у становима изнајмљеним у закуп или у непризнатим и безусловним колективним центрима (неформалним насељима).

Један од највећих проблема положаја избеглих и интерно расељених лица, на подручју општине Нови Београд, је постојање **11 неформалних, нехигијенских и нелегалних насеља** у којима углавном живе Роми, Ашкалије и Египћани (**РАЕ популација**). Процењује се да у тим насељима живи више од 449 породице са око 2250 својих чланова, од којих 40% представљају интернорасељена лица из РАЕ заједнице.

Специфичан статус Градске општине Нови Београд (ресурси којима располаже локална самоуправа наспрам овлашћења локалне самоуправе за управљање и располагање тим ресурсима) умногоме ограничава поље деловања за решавање проблема ове циљне групе. Због тога је у Локалном акционом плану за унапређење положаја избеглих и интерно расељених лица дефинисан један општи циљ који је реално могуће остварити у периоду од 2014. до 2017. године и то:

„Побољшање социјално-економског положаја избеглица, интерно расељених лица и повратника по Споразуму о реадмисији са пребивалиштем-боравиштем на територији Новог Београда, кроз програме за трајно решавање стамбеног питања и побољшање услова становања и кроз програме економског оснаживања породица избеглица и пружања помоћи у решавању њихових проблема“.

Из овако дефинисаног општег циљева изведено је 6 специфичних циљева који се односе на решавање проблема избеглих и интерно расељених лица и повратника по Споразуму о реадмисији и то: стамбеног збрињавања ( доделом грађевинског материјала за завршетак започетих станбених објеката, откупом сеоских домаћинстава или куповином монтажних кућа ), едукације, запошљавања и квалитетног и потпуног информисања.

## **ПОГЛАВЉЕ 1**

### **Основни подаци о ГО Нови Београд**

#### **Основне чињенице**

Градска општина Нови Београд је званично формирана 1952. године, а историјски трагови о насељавању данашње територије Новог Београда датирају из времена турске владавине.

Простире се на површини од 4.096 хектара, на уливу Саве, највеће реке Балканског полуострва, у Дунав, највећу европску реку, на надморској висини између 72 и 110 м.

Граничи се са 5 београдских општина: Земун, Сурчином, Савским венцем, Старим градом и Чукарицом.

Нови Београд је доминантно високоурбана општина са 91.708 станова, 600 великих објеката и 20 основних школа, 6 средњих и 5 факултета и са највећим Студентским кампусом на Балкану. Нови Београд има 91.708 станова (по Попису из 2011. године), површине близу 6 милиона м<sup>2</sup>, од чега је 90% опремљено централним или етажним грејањем, и осталим инсталацијама. Просечна квадратура стана износи 65 м<sup>2</sup>.

Према званичним подацима из последњег Пописа становништва који је извршен 2011. године, број становника износи 214.506. Број регистрованих домаћинстава је 81.073. Просечна старост становника је 43 године ( мушкараца 41 а жена је 44 године)

### 1. Полна структура

Мушкарци	98.758
Жене	115.748

### 2. Етничку структуру становника Новог Београда чине:

1. Срби	190.834
2. Црногорци	2.115
3. Југословени	1.706
4. Албанци	223
5. Бошњаци	343
6. Македонци	1.221
7. Хрвати	1.812
8. Роми	3.020
9. Словенци	394
10. Неизјашњени	7.019
11. остали*	5.819

\*(остали - Руси, Украјинци, Румуни, Чеси, Словаци, Немци, Власи, Буњевци, Бугари, Горанци и други).

### 3. Старосна структура становништва

	број	процент
До 15 год	27.839	13,00%
Од 16-29 год	37.552	17,50%
Од 30 – 60 год	94.179	43,90%
Преко 60 година	54.936	25,60%



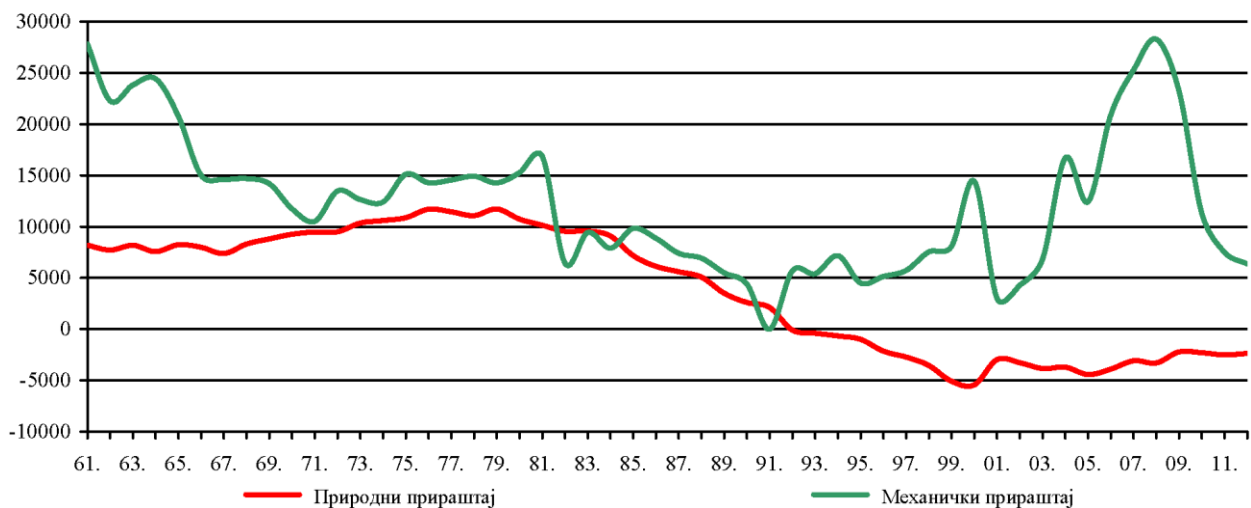
Укупно:	214.506	100,00%
---------	---------	---------

Старост (године)		Старост (године)	
<b>10.203</b>	<b>0–4</b>	<b>14.354</b>	<b>50–54</b>
5271 мушко		6390 мушко	
4932 женско		7964 женско	
<b>9.189</b>	<b>5–9</b>	<b>18.250</b>	<b>55–59</b>
4704 мушко		8050 мушко	
4485 женско		10200 женско	
<b>8.447</b>	<b>10–14</b>	<b>16.842</b>	<b>60–64</b>
4296 мушко		7299 мушко	
4151 женско		9543 женско	
<b>9.615</b>	<b>15–19</b>	<b>9.707</b>	<b>65–69</b>
4930 мушко		4144 мушко	
4685 женско		5563 женско	
<b>11.762</b>	<b>20–24</b>	<b>10.640</b>	<b>70–74</b>
5910 мушко		4436 мушко	
5852 женско		6204 женско	
<b>16.175</b>	<b>25–29</b>	<b>9.026</b>	<b>75–79</b>
7707 мушко		3694 мушко	
8468 женско		5332 женско	
<b>17.860</b>	<b>30–34</b>	<b>5.539</b>	<b>80–84</b>
8582 мушко		1974 мушко	
9278 женско		3565 женско	
<b>16.558</b>	<b>35–39</b>	<b>3.182</b>	<b>85 и више</b>
7830 мушко		1462 мушко	
8728 женско		1720 женско	
<b>13.956</b>	<b>40–44</b>	<b>181.039 Пунолетно становништво</b>	
6762 мушко		82284 мушко	
7194 женско		98755 женско	
<b>13.201</b>	<b>45–49</b>		
6036 мушко			
7165 женско			

#### 4. Природни прираштај становништва

У 2011.години рођено је 2.241 а умрло 2.666, што чини негативни природни прираштај по стопи од – 4,33.

Однос природног и механичког прираштаја становништва у Београду у периоду 1961 – 2012 година графички изгледа овако:



Евидентан је огроман механички прираст становништва у Београд с почетка деведесетих година прошлог века због ратних дешавања као и у првој декади овог, због лоше економске ситуације тј. губитка радних места у унутрашњости Србије.

#### 5. Запосленост ( Попис 2011 )

- На Новом Београду живи близу 95.500 грађана који су радно способни.
  - Запослено је око 81.518 од чега су 48% жене.
  - Незапослено је око 13.982 грађана, а међу њима жене чине 48% .
- У односу на попис из 2002. године приметно је повећање запослености жена за скоро 10%.

#### 6. Становништво према школској спреми и писмености:

1.312	Без школске спреме
3.815	Непотпуно основно образовање
17.185	Основно образовање
87.546	Средње образовање
19.600	Више образовање
56.213	Високо образовање
996	Непознато

#### Развијеност приватног сектора

Нови Београд је пословно административни центар Србије и региона Југоисточне Европе. Приватни сектор је последњих година у потпуности потиснуо друштвени. На Новом Београду послује око 11.100 правних лица и око 6.900 занатских и трговачких радњи од којих 3.865 послује у области трговине на велико и трговина на мало и поправка моторних возила и мотоцикала (Статистички годишњак Београда 2012).

На општини су смештена пословна седишта светски познатих банака - Социете Генерал, Хупо Алпе Адриа, Раиффеисен, Банца Интеса, Ефг Еуробанк, ХВБ, као и седишта компанија Мерцедес, Волксваген, Пеугеот, Шкода, ДХЛ, Сиенс, Лукоил и других. Нови Београд је постао центар информатичких фирми и технологија, регионални центар фирме Микрософт и седиште фирми ХП, Комтрејд, Сага и других.

Новобеограђане опслужују савремени Мега маркети: Супер Веро, Меркатор, Махи дисконти, ИМО центар, Родић, Меркур, Идеа и Темпо и др.

### **Култура**

У Новом Београду се налазе Музеј Савремене Уметности и Факултет Драмских Уметности, Историјски Архив Београда, Дом културе Студентски Град, Међународни конгресни Центар Сава, Пословни центар Ушће, Генексова пословна зграда (симбол Новог Београда - Западна капија), Атријум и друго...

### **Здравство**

Здравствене организације на Новом Београду су: Институт за Мајку и Дете „Др Вукан Чупић“, Дом здравља „Нови Београд“ са више објеката, клиника Анлаве и многобројне приватне специјализоване здравствене установе.

На Новом Београду од 1953. године послује и организација Црвеног крста Нови Београд.

### **Развојне карактеристике Новог Београда**

- Врло погодан географски положај
- Високо квалитетна урбанистичка локација
- Велики људски ресурси
- Висок проценат образованог становништва
- Велики потрошачки потенцијал
- Мала заступљеност индустријске производње
- Мала заступљеност пољопривредне производње

### **Предности Новог Београда су**

- Окружен двама рекама (Сава и Дунав евро коридор Е-5)
- Близина аеродрома и међународних ауто путева, евро коридор Е-10
- Развијен железнички саобраћај, евро коридор Е-10
- Близина железничке и аутобуске станице
- Развијен приватни сектор

### **Проблеми Новог Београда**

Поред свих набројаних предности и постигнућа, Нови Београд има и низ проблема који се могу сврстати у неколико група.

1. Препреке везане за успорен процес прикључивању ЕУ, недостатак неопходних системских закона потребних за бржи развој, успорен процес децентрализације власти и фискалне

децентрализације, скупа кредитна средства и споро увођење мера које подстичу отварање, рад и развој малих и средњих предузећа.

2. Недостатак надлежности градских општина око располагања градским грађевинским земљиштем, као и недостатак детаљних регулационих планова.
3. Мали проценат слободно расположивог грађевинског земљишта тј. висок степен изграђености

Градска општина Нови Београд је део територије града Београда у којој се врше послови локалне самоуправе утврђени Уставом и Законом о локалној самоуправи, Законом о главном граду, Статутом града Београда и Статутом Градске општине Нови Београд.

### **Организациону структуру ГО Нови Београда чине :**

- Скупштина Градске општине Нови Београд са 67 одборника,
- Председник Градске општине
- Веће Градске општине са 11 чланова
- Управа Градске општине коју чине:
  - Одељење за имовинско-правне и стамбене послове
  - Одељење за друштвене делатности
  - Одељење за инспекцијске послове
  - Одељење за општу управу
  - Одељење за буџет и финансије
  - Одељење за грађевинске и комуналне послове и инвестиционо пројектовање
  - Служба за заједничке послове
  - Служба за скупштинске и нормативне послове
  - Служба месних заједница
  - Кабинет председника ГО Нови Београд

У оквиру основних организационих јединица образоване су мање организационе целине (одсеци, реферати и повереништво). У оквиру Управе обављају се послови планирања одбране, цивилне заштите и поступања у ванредним ситуацијама, у складу са посебним законом.

Повереништво за избегла и интерно расељена лица припада Одељењу за друштвене делатности и чине га: Повереник за избеглице и Виши референт.

## **ПОГЛАВЉЕ 2**

### **Подаци о избеглим и интерно расељеним лицима и повратницима по Споразуму о реадмисији у ГО Нови Београд**

#### **1.Подаци о избеглицама и ИРЛ**

Прве избеглице на територију Градске општине Нови Београд дошле су 1991. године из Хрватске а током 1992. године и из БиХ. Процес континуираног доласка избеглица трајао је све до краја 1996 године. Из Републике Хрватске дошло је око 18.000 избеглица (од чега у „Олуји“ 1995. године око 7.000 прогнаника). Ништа мањи број избеглица није избегао ни из БиХ тако да се број избеглих из БиХ креће исто око 17.000. Последњи талас доласка избеглица на Нови Београд је уствари долазак лица са КиМ који су у статусу интерно расељених лица. Њихов долазак је кренуо у току НАТО бомбардовања, март 1999. године, а траје и данас. У табелама које следе недостаје број преминулих лица.

Према подацима из базе података Повереништва Градске општине Нови Београд, ослоњене на досад проведене пописе избеглица и расељених лица, као и на основу процене урађене

15.09.2008.године, утврђено је да је преко ГО Нови Београд од 1991. до 2008. године прошло преко 34.000 избеглица и 7.200 интерно расељених лица у периоду од марта 1999. године до данас.

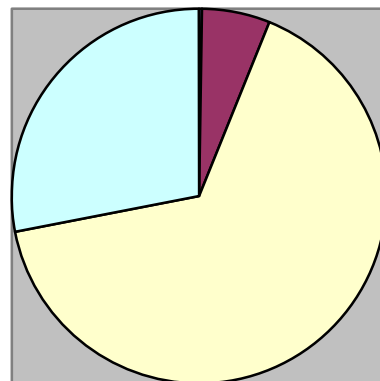
Ови подаци су оквирни јер постоје велике тешкоће око утврђивања стварног броја због великих осцилација, дневних миграција, промена статуса (пријема у држављанство) и других варијабилних фактора које је изузетно тешко пратити.

Унутар избегличке и расељеничке популације миграције трају и данас у погледу промене места боравка како на самом Новом Београду тако и на територији целе Републике Србије.

Градска општина Нови Београд је због могућности које постоје око запошљавања, стицања прихода и рада у сивој зони, веома привлачна за избеглице и интерно расељена лица.

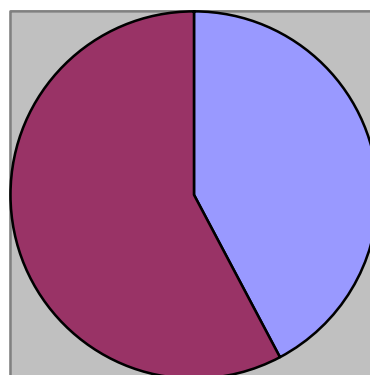
1. Преглед процењеног броја по старосној структури за избегла лица на основу података из базе Повереништва ГО Нови Београд.

Деца од 0 – 7 година	48
Деца од 7 – 18 година	1.887
Одрасли од 18 – 60 година	20.597
Одрасли преко 60 година	8.746
<b>Укупно:</b>	<b>31.278</b>



■ Деца од година	0 – 7
■ Деца од година	7 – 18
■ Одрасли од година	18 – 60
■ Одрасли преко година	60

Полна структура	Број
Мушкарци	13.224
Жене	18.054
Укупно	31.278



■ Muškarci
■ Žene

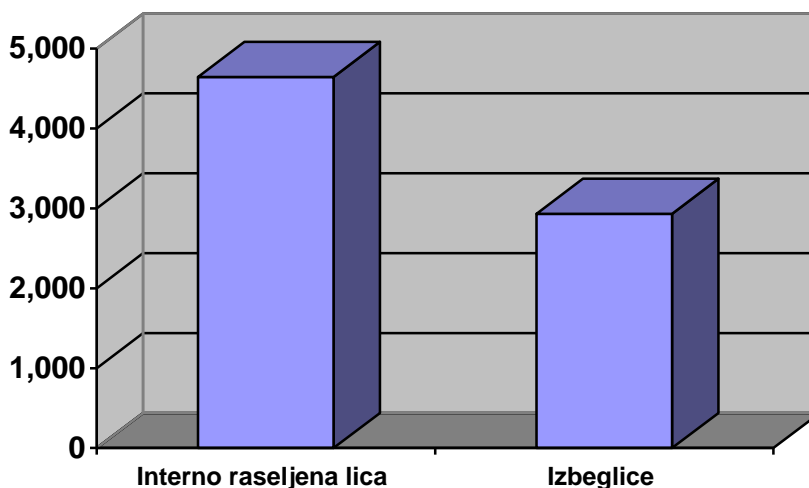
У бази Повереништва ГО Нови Београд налази се укупан број избеглица који су регистровани у повереништву од 1992. године до данас, што значи сва лица која су добила и имала избеглички статус на Новом Београду. Нека од тих лица су свој статус укинула због:

- Добијања држављанства Републике Србије, узимања личне карте и останка овде
- Одласка или пресељења на другу општину или у иностранство
- Повратка у место претходног пребивалишта
- Нека лица су преминула

Сва ова лица се и даље налазе регистрована у бази података повереништва само сада као активна (још у избегличком статусу) или пасивна (без статуса) без обзира да ли су се одазивала на пописе или не. На последњи попис 2004/05 године на Новом Београду одазивала су се 4538 лица од којих је статус потврдило 3076 лица.

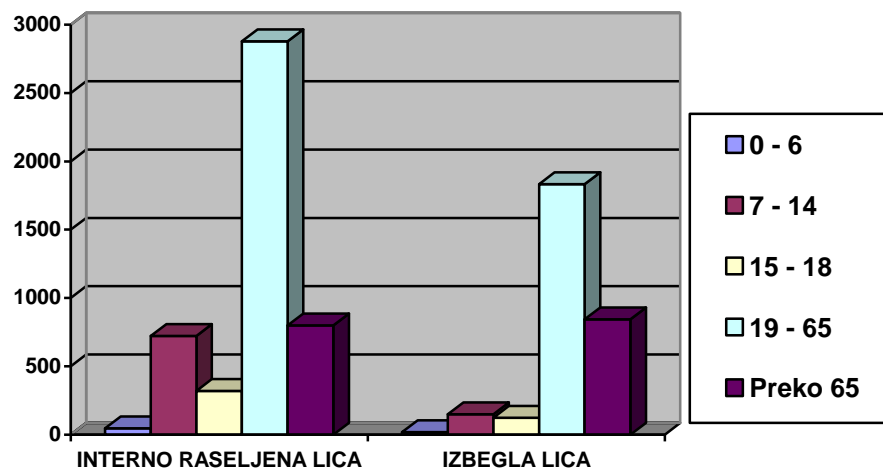
2. **Према подацима УНХЦР** од 1.12.2007. године, који се такође ослањају на процену, утврђен је важећи статус и следеће стање:

Интерно расељена лица	4.645
Избеглице	2.932
Укупно	7.577



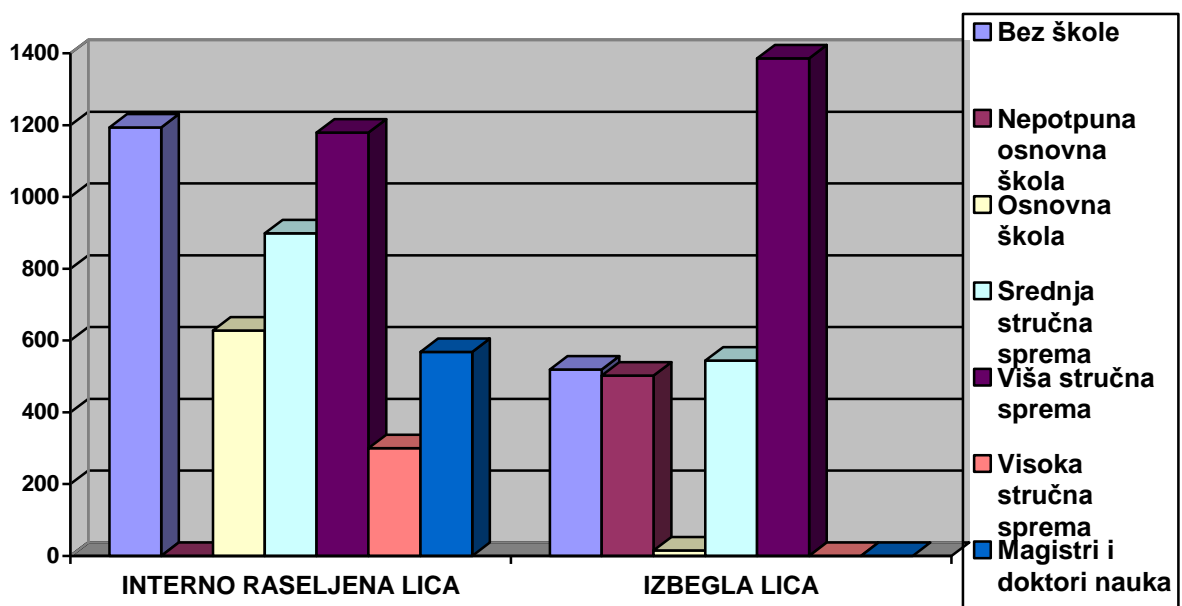
3. Према подацима из базе **Републичког Комесаријата за избеглице** са пописа 2004-2005 године утврђено је следеће стање:

Старосна структура	Интерно расељена лица	Избегла лица
0 - 6	46	17
7 - 14	721	148
15 - 18	319	124
19 - 65	2880	1833
Преко 65	799	844
Укупно:	4765	2966

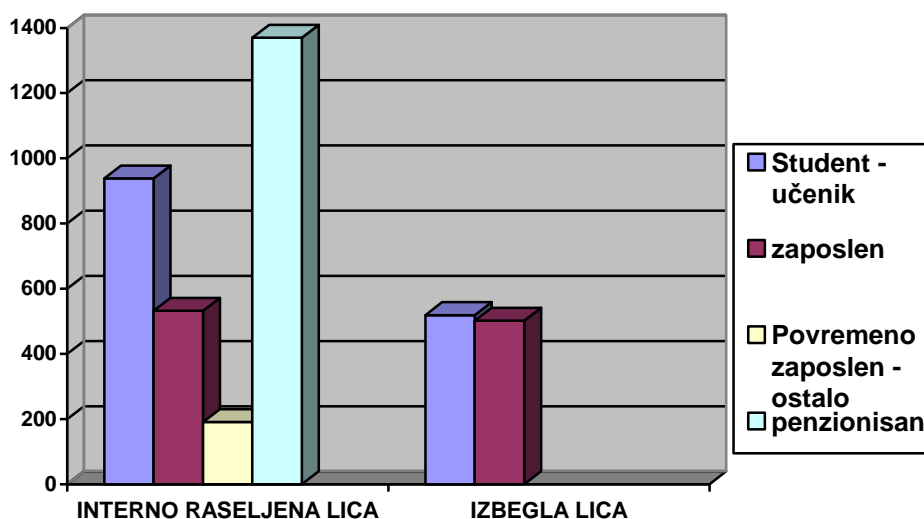


Полна структура	Интерно расељена лица	Избегла лица
Мушкарци	2243	1351
Жене	2522	1615
Укупно:	4765	2966

Образовање	Интерно расељена лица	Избегла лица
Без школе	1194	519
Непотпуна основна школа	0	502
Основна школа	628	15
Средња стручна спрема	899	544
Виша стручна спрема	1179	1386
Висока стручна спрема	300	0
Магистри и доктори наука	568	0
Укупно:	4765	2966



Радни однос (од 15 година)	Интерно расељена лица	Избегла лица
Студент - ученик	938	354
запослен	532	502
Повремено запослен - остало	191	15
пензионисан	1370	544
незапослен	818	1386
Укупно:	3849	2801



У овим табелама КИРС и УНХЦР приказан је само број избеглица на територији Новог Београда, који су се одазвали на попис 2004/05 године. База је ажурирана са 2007. годином.

Одступања у подацима из база тумаче се чињеницом да:

- велики број избеглица узео је држављанство и они више нису у евиденцијама УНХЦР-а и КИРС-а,
- начин пријављивања боравка и пребивалишта не гарантује прецизне евиденције,
- велики број лица из избегличке популације није се ни одазивао на организоване пописе,
- база Повереништва за избелице Новог Београда показује и активну и пасивну избегличку популацију (оне који су и даље у избегличком статусу и оне којима је избеглички статус престао),
- базе УНХЦР и КИРС показују само стање са пописа,
- база УНХЦР и КИРС показује бројно стање само оних интерно расељених лица која су добила легитимацију расељеног лица тј. била на регистрацији, а база Повереништва показује укупан број ИРЛ пријављених у Повереништву без обзира да ли имају легитимацију или не.

На Новом Београду не постоје регистровани колективни центри, па је већина избеглих и интерно расељених лица смештена у приватном смештају код рођака или пријатеља, у изнајмљеним становима у закуп или у неформалним насељима.

На територију ГО Нови Београд у претходном периоду није дошла већа група лица повратника по Споразуму о реадмисији. Ова лица се по уласку на територију Републике Србије углавном шаљу у места где им је било забележено последње пребивалиште или у колективне центре предвиђене за њихов прихват одакле ће се даље збрињавати. Такви центри нису предвиђени на територији ГО Нови Београд. Међутим у наредном периоду очекује се велики прилив повратника по Споразуму о



реадмисији у Србију, па самим тим и на територију ГО Нови Београд, и због тога ће решавање проблема ове категорије лица бити обухваћено циљевима Локалног акционог плана за период 2014 – 2017 година.

## Неформална насеља

На подручју општине Нови Београд има 11 неформалних насеља у којима углавном живе Роми, Ашкалије и Египћани ( РАЕ заједница). Процењује се да у тим насељима живи око 450 породица. У тим насељима не постоје ни минимални услови за живот. Та насеља су настала неорганизовано и спонтано. По евиденцији Повереништва, већи број ИРЛ која се налазе у тим неформалним насељима пријављени су код приватних станодаваца.

Насеља су:

Редни број	Локација насеља	Домаћинства	Број чланова
1.	Насеље код „Гранд кафе“	23	115
2.	Стари аеродром - Тошин бунар 175	13	65
3.	Тошин бунар 159а (бивши СДК)	37	185
4.	Владимира Назора 13	8	40
5.	Владимира Назора 18	5	25
6.	Др.Агостина Нета - до Саве	18	90
7.	Блок 28 (уз пругу код фирме „Уради сам“)	60	300
8.	Виноградска улица број 47	47	235
9.	Бежанијска коса код Беопумпе	57	285
10.	Ледине - «Њиве»	131	655
11.	Насеље „Старо сајмиште“	50	250
<b>У К У П Н О</b>		<b>449</b>	<b>2245</b>

Међу становницима ових нелегалних насеља значајан је проценат учешћа интерно расељених лица и он износи око 40%. Број лица расељених са КИМ који живе у неформалним насељима улази у број од 7.200 интерно расељених лица евидентираних у Повереништву. На попису ова лица су била пријављена на адресе приватних станодаваца које су касније напустила. Попис домаћинстава и чланова домаћинстава у неформалним насељима вршен је крајем 2005. године од стране Министарства за националне мањине и Градског координационог центра за Роме. Према информацијама којима Повереништво сада располаже нека насеља су измештена а у неким има новодосељених – тачне податке је тешко утврдити.

Посебно се истиче чињеница да ГО Нови Београд нема ни ингеренције ни могућности за расељавање и санирање ових насеља већ је то у надлежности Града Београда. Управа Градске општине је учествовала у попису и обележавању нелегалних објеката и заједно са повереништвом спремна је да ради на побољшању услова живота, едукацији, образовању и пружању правне помоћи лицима настањеним у тим насељима. Град Београд је извршио и расељавање неформалних насеља „Газела“, „Белвил“, насеља у Др Ивана Рибара ( блок 63) и насеља из блока 28 ( „Бараке“ ).

У горе наведеним насељима значајан број је деце из категорије ИРЛ ( око 50% становника ових насеља сачињавају деца и млади) којима је потребна материјална помоћ, помоћ у лечењу и образовању. У складу са тим ГО Нови Београд је 2009.године, у сарадњи са међународном организацијом „SAVE THE CHILDREN“, Предшколском установом „11април“ и горе већ поменути УГ

„Братство“, обезбедила финансијска средства за похађање предшколског програма, за 13 деце из ових насеља.Породице ове деце додатно су оснаживана са пакетима хране и одеће и обуће и школског прибора.

ГО Нови Београд је често на захтев становника ових насеља, а у циљу побољшања услова живота, помагала у обезбеђивању услуга дератизације, дезинсекције и дезинфекције као и у обезбеђивању материјала за огрев и шпорета на чврста горива од UNHCR-a и ЈКП Градско зеленило.

## **2. Досадашње активности на територији ГО Нови Београд у односу на избегла и интерно расељена лица**

Градска општина Нови Београд о избеглим и интерно расељеним лицима брине на законом прописан начин и преко институција које су за то надлежне, а то су: Повереништво за избеглице ГО Нови Београд које води административне и друге послове, Црвени крст Нови Београд, Центар за социјални рад – Одељење Нови Београд, здравствене службе, просветне службе и НВО.

Црвени крст Нови Београд је у првим тренуцима егзодуса 1991. године била водећа организација која је притекла у помоћ избеглим лицима из Хрватске а касније и из БИХ (сместила и збринула хиљаде људи). Када су у питању неформална насеља на територији ГО Нови Београд, битна чињеница је да не постоји ниједно насеље у коме Црвени крст није спроводио различите програме и акције. Реализовани су следећи пројекти: „Мој први корак до школе“, „Хигијенизација нехигијенских насеља“, „Подршка ромским породицама са предшколском и школском децом“, „Контрола туберкулозе у Србији“, „Промоције хуманих вредности“ (у 10 новобеоградских основних школа), „Један пакетић много љубави (пакетићи за новогодишње празнике за децу из угрожених категорија становништва), „Контрола здравља“ (за становнике месних заједница Ледине,блокова 29 и 63) и други који имају за циљ заштиту деце и пружање помоћи у одећи, обући, хигијени, храни. Све своје активности Црвени крст је базирао на несебичном раду и учешћу армије волонтера.

Повереништво свој рад у целости заснива на законским прописима, међународним конвенцијама и инструкцијама и упутствима Комесаријата за избеглице. Припада Управи Градске општине Нови Београд - Одељењу за друштвене делатности. Повереништво има дугогодишње искуство и знања у овој области и директно се бави решавањем многих проблема ових људи, како административних, тако и личних. Основни послови Повереништва су послови на изради предлога решења о признавању и укидању избегличког статуса, евиденција промене адреса боравка, припремање предмета за израду нових избегличких легитимација и дупликата изгубљених или уништених, израда прелога закључака о исправци грешака у личним подацима, упис и евиденција лица расељених са КиМ и све промене везане за њихов статус, издавање разних потврда и уверења. Повереништво је по инструкцијама КИРС организовало и спроводило све пописе избеглица и интерно расељених лица као и регистрацију за бирачке спискове, па чак и учествовало у самом спровођењу избора. У свим својим активностима Повереништво је имало подршку и помоћ локалне самоуправе

Повереништво за избеглице у пружању што комплетније и ефикасније помоћи избеглим и расељеним лицима дневно сарађује са КИРС , а у пружању правне помоћи и прибављању докумената и других потребних података са СДФ, ПРАХИС, Комитетом за помоћ избеглим и ратом погодјених лица, Балканским центром за миграције и другим НВО. Веома добра и интезивна сарадња остварује се са УНХЦР, Црвеним крстом Новог Београда, другим међународним и хуманитарним организацијама. У 2013. години Повереништво је активно учествовало у пројектима КИРС-а који су се односили на поделу грађевинског материјала и економско оснаживање породица избеглих и интернорасељених лица, обезбеђивање једнократне материјалне помоћи, пакета хране и хигијенских пакета као и огрева за зиму. На овај начин, у 2013.години, обезбеђено је преко 200 породица.

Центар за социјални рад - Одељење Нови Београд, поступајући по Закону о социјалној заштити и социјалној сигурности и на лични захтев странке је избеглим и интерно расељеним лицима омогућио коришћење следећих права:

1. Смештај у установе социјалне заштите
2. Породично обезбеђење
3. Једнократна новчана помоћ
4. Привремена новчана помоћ
5. Накнадни упис личног имен

Дом здравља „Нови Београд“ активно је учествовао у пружању медицинске помоћи за време дешавања егзодуса, а касније је организовао ванредне здравствене прегледе избеглих лица. У неформалним насељима где живе углавном маргинализоване групе и интерно расељена лица РАЕ популације било је више акција кампањске вакцинације, ванредних систематских прегледа деце, жена и одраслих лица. Рађени су ванредни систематски прегледи и припрема деце за упис у предшколске разреде.

Невладин сектор: У протеклом периоду ГО Нови Београд је имала интензивну сарадњу са цивилним сектором. У циљу реализације пројеката који су произашли из предходног ЛАП-а који су се односили на економско оснаживање жена из РАЕ заједнице интерно расељених породица из неформалних насеља и психо-социјално оснаживање деце и младих из ове популације, ГО Нови Београд је определила део простора месне заједнице „Стара Бежанија“. Сарадња се одвијала са **Удружењем грађана „Братство“** и **„Заједно – Заједно“** који су за своје пројекте обезбеђивали средства од Секретаријата за социјалну заштиту и КИРС-а, Канцеларије за људска и мањинска права.

#### **Пројекти који су се реализовали у овом простору су:**

1. „Шанса за интеграцију“ – пројекат помоћи приликом добијања личних докумената од уписа у МКР и МКД до радних књижица, финансиран од стране UNHCR-а и Комисије ЕУ у Србији, обезбеђено докумената за чланове 200 породица;
2. „Школа за све“ - пројекат психо социјалног оснаживања деце финансиран од стране Секретаријата за социјалну заштиту и Норвешке амбасаде у периоду 2009-2010 године у којој је учествовало око 150 деце из неформалних насеља;
3. „Лепа реч и гвоздена врата отвара“ - пројекат психо социјалног оснаживања деце и младих финансиран од стране Секретаријата за спорт и омладину Београда – оснажено 20 деце и младих у 2009.год;
4. „Ово је за нас“ - пројекат психо социјалног оснаживања деце и младих финансиран од стране Интернационалног клуба жена за 15 деце у 2009.години
5. Обука младих за занимање фризер, финансирана од стране UNHCR-а за 10 младих из ове категорије од који су 2 отворили самосталне занатске фризерске радње.
6. „Може боље“ - пројекат психо социјалног оснаживања деце и младих финансиран од стране Секретаријата за социјалну заштиту за 20 деце у 2010.години;
7. „Групе самопомоћи“ – економско оснаживање 20 младих жена финансиране од стране Балканског фонда за локалне иницијативе ( БЦИФ ) у 2010.години;
8. „Здраво и паметно“ – пројекат везан за репродуктивно здравље за 25 младих финансиран од стране Норвешке амбасаде у 2011.год.
9. Подршка за економско оснаживање жена РАЕ заједнице из неформалних насеља Го Нови-Београд ( у радионици ручног веза је било укључено 20 жена – финансирао КИРС, 2010 )
10. Право у дечија и људска права ( учествовало је 40 деце а финансирано од Канцеларије за људска и мањинска права, 2011 година)
11. „Обука младих Рома из неформалних насеља из категорије ИРП на територији Новог Београда“ – финансиран од стране Секретаријата за социјалну заштиту за 10 младих, уз

помоћ и Удружења грађана КОРАК - „Комитет за креативно образовање и развој друштва администрацију и каријеру“ и Техничке школе Нови Београд.

### **3. Трендови и миграције**

Градска општина Нови Београд је, по природи ствари, примамљива за избегла и интерно расељена лица због могућности рада и зараде. На подручју општине се налази тзв Отворени тржни центар (ОТЦ) који послује у оквиру ЈП Градске пијаце, бувља пијаца која се одвија испред и око ОТЦ-а (тзв „бувљак“) као и велики број приватних фирми. Нови Београд је у последњој деценији велико градилиште, а неадекватна образовна структура избеглих и интерно расељених лица условљава њихов рад и у сивој зони.

Од евидентираних лица у избегличкој и интерно расељеничкој популацији изврстан број избеглих лица се на неки начин интегрисао, услед дужине миграцијског стажа, образовања и других околности.

Највећи проблем је интеграција и радни ангажман интерно расељених чланова РАЕ заједнице услед општих проблема који прате ову социјалну и етничку групацију (образовање, начин живота, језичка баријера, непоседовање личних докумената и сл.). Велика количина секундарних сировина које се може прикупити на Новом Београду, а које за ову популацију представљају извор прихода, главни је разлог постојања великог броја неформалних насеља. Неадекватна законска регулатива у овој области онемогућава њихово легално самозапошљавање и интеграцију у друштво.

## **ПОГЛАВЉЕ 3**

### **Анализа ситуације и закључци**

Ово поглавље обухвата четири врсте квалитативних анализа:

1. Преглед документације релевантне за питања
2. избеглих и интерно расељених лица;
3. анализу заинтересованих страна (локалних актера);
4. анализу стања (техником SWOT анализе);
5. анализу проблема са закључцима.

**1. Преглед документације** обухватио је неколико кључних међународних, националних и градских стратешких докумената релевантних за ову област као и актуелни законски оквир који регулише питања избеглих лица у Републици Србији и то:

- Конвенција УН о статусу избеглице (1951);
- Женевске конвенције које регулишу рад Црвеног крста (1949);
- Закон о избеглицама (1992);
- Стратегија регионалног развоја 2007-2012;
- Стратегија развоја социјалне заштите (2005);
- Национална стратегија за решавање питања избеглих и интерно расељених лица 2011. – 2014. године (ревизија из марта 2011. године);
- Закон о црвеном крсту (2005).
- Стратегија управљања миграцијама у Републици Србији (2009.)
- Стратегија реинтеграције повратника по споразуму о реадмисији (2009.)
- Стратегија за смањење сиромаштва (2003.);
- Национална стратегија запошљавања 2011-2020.;

На нивоу града Београда, релевантна планска документа су:

- Стратегија развоја здравствене заштите у Београду (2007);
- Стратегија развоја града Београда, 2011
- Акциони план расељавања нехигијенског насеља у оквиру пројекта изградње приступних путева ка мосту преко реке Саве ( насеље „Белвил“ ), 2012
- Акциони план за пресељење становника новоформираних насеља Макиш 1, Макиш 2, Ресник, Јабучки Рит и Кијево, 2013

Досадашње активности Градске општине Нови Београ, на подршци избеглим и ИРЛ су у оквирима њених могућности (поред активности које су спроведене у сарадњи са удужењима грађана) и односе се на:

1. У сарадњи са КИРС-ом извршили смо преквалификацију за три лица из категорије избеглица за занимања геронтодомаћице (конкурсом је био понуђен велики број занимања за преквалификацију али је број заинтересованих био мали);
2. У сарадњи са КИРС-ом у последњих 18 месеци извршена је набавка бесплатног грева- дрва за 45 породица избеглих и интерно расељених лица;
3. У сарадњи са КИРС-ом у последњих 18 месеци подељена су 442 пакета хране, пружена је материјална помоћ за набавку лекова за 45 лица и пружена је једнократна материјална помоћ за 42 породице избеглих и интерно расељених лица;
4. У сарадњи са КИРС-ом обезбедили смо грађевински материјал за завршетак изградње стамбеног објекта за 10 породица из категорије ИРЛ и 17 породица из категорије избеглица на територији ГО Нови Београд;
5. У сарадњи са КИРС-ом извршили смо набавку опреме за рад за 13 породица избеглица у циљу њиховог економског оснаживања;
6. Извршили смо анкетање 500 породица у циљу сагледавања начина решавања стамбеног проблема: за закуп стана са могућношћу откупа пријавило се 387 породица, за добијање монтажних кућа и њихово постављање на грађевинском земљишту у својини породице изјаснило се 22 породице, за откуп сеоског домаћинства заинтересовано је 14 породица и за добијање грађевинског материјала за завршетак стамбеног објекта изјаснило се 63 породице. 14 породица је било за решење које није постојало у понуђеној анкети.

Најважнији закључци ове анализе су следећи:

- Национална стратегија за решавање питања избеглих и интерно расељених лица (ревизија марта 2011.године) дефинише основне правце деловања – обезбеђивање услова за повратак и обезбеђивање услова за локалну интеграцију, што је потпуно у складу са међународно прихваћеним циљевима за решавање положаја ове групе грађана.
- Остале наведене националне стратегије пружају основу и дају смернице за развијање мера и акција у области локалне интеграције избеглих и интерно расељених лица којима се може допринети унапређењу њиховог животног стандарда и укупног друштвеног положаја.
- Град Београд нема усвојену стратегију за решавање проблема избеглих и интерно расељених лица али појединачно усвојеним акционим плановима решава расељавање нехигијенски насеља у којима живе и породице из избегличке и расељеничке категорије. Такође грађењем станова за социјално угрожене категорије становника битно доприноси и стамбеном збрињавању породица из ове категорије.
- ГО Нови Београд усвојила је 2008. године Локални план акције за унапређење положаја избеглица и ИРЛ на основу којег је од КИРС-а добијала средства за реализацију циљева

**2. Анализа стања** у локалној заједници по питањима унапређења положаја избеглих и интерно расељених лица извршена је кроз идентификовање досадашних активности и резултата у овом домену и сагледавања позитивних капацитета и слабости локалне заједнице, као и могућности и препрека са којима се суочава у свом радном окружењу.

У Н У Т Р А Ш Њ Е	<p style="text-align: center;"><u>Снаге</u></p> <p>Политичка воља База података Стручни људски ресурси Добро организован центар за социјални рад Добро организован невладин сектор Сарадња локалне самоуправе са НВО Добри технички и административни капацитети Добри финансијски капацитети Јак бизнис сектор Добре могућности запошљавања Постојање информативног система Добра мрежа месних заједница Постојећи центар за образовање одраслих Седиште великог броја привредних субјеката - центар информатичких фирми, банака и грађевинских компанија Добра комуникација привредника и локалне самоуправе Велика заинтересованост предузетника за отварање МСП - развијен приватни сектор Добар јавни превоз</p>	<p style="text-align: center;"><u>Слабости</u></p> <p>Немогућност праћења кретања ове популације (избеглица) Статус градске општине (недостатак финансијских средстава) Велики број непризнатих колективних центара (неформална насеља ) Недостатак функционалног система обавештавања појединаца из ове популације Недовољна заинтересованост друштвено - одговорних фирми Недовољно коришћење капацитета месних заједница Неорганизованост и неактивност корисника Општина не располаже и нема утицај и контролу над наменом коришћења грађевинског земљишта Не постоје подстицајни фондови локалне самоуправе за помоћ МСП Неусклађеност школског образовног система са потребама привреде(недостатак занатлија и мајстора) Неадекватна образовна структура Недовољна сарадња са центрима за образовање одраслих Недовољна сарадња институција система на решавању проблема ове популације</p>
С П О Љ А Ш Њ Е	<p style="text-align: center;"><u>Могућности</u></p> <p>Подршка КИРС Статус градске општине Могућност школовања на свим нивоима Постојање Националних стратегија Релативно лако радно интегрисање Могућност изградње социјалних станова Постојање Националне стратегије Пристап донаторским фондовима</p>	<p style="text-align: center;"><u>Препреке</u></p> <p>Закон о локалној самоуправи (мале надлежности) Скупо грађевинско земљиште Лоша законска позиција институција које се баве проблемима избеглица Избеглице немају право на МОП Неједнак третман избеглица и ИРЛ Незаинтересованост донатора за решавање проблема ове популације на територији Новог Београда Нестабилна политичка и економска ситуација у земљи Спора имплементација националних стратегија</p>

Најважнији закључци ове анализе су:

- Локална власт је отворена да заједно са осталим актерима ради и даље на унапређењу положаја избеглица и ИРЛ, али као градска општина зависи од опредељених средстава и ресурса (грађевинско земљиште, опремљеност институција на Новом Београду и сл.) које Град уступа општини за решавање ових проблема.
- Недовољно се користе стручни људски капацитети и недовољно искоришћавају могућности да се средства прибаве изван локалне средине. То је уско повезано са недостатком праксе успостављања партнерства између јавног и невладиног сектора. Пословни сектор је врло мало и незнатно укључен у решавање проблема локалне заједнице у целини, а самим тим и популације избеглица и ИРЛ.
- Неусклађеност школског образовног система и неадекватна образовна структура са потребама привреде отежава економски положај ове категорије и њихово запошљавање.
- Искуство установа, невладиних организација и локалне самоуправе у припреми пројектних предлога и спровођењу пројеката отвара могућност добијања донаторских средстава која су неопходна за испуњење свих активности локалног акционог плана што би требало да допринесе превазилажењу препрека као што су неповољна политичка и економска ситуација у земљи.

**3. Анализом заинтересованих страна** идентификоване су кључне заинтересоване стране за унапређење положаја избеглих и интерно расељених лица у ГО Нови Београд, које су диференциране на крајње кориснике/це ЛПА (различите групе избеглих и интерно расељених лица) и кључне партнере локалној самоуправи у развијању и примени мера и програма.

#### **Крајњи корисници/це**

Локалним акционим планом као крајњи корисници/це услуга дефинисани су:

- Радно способна избегла и интерно расељена лица и лица повратници по Споразуму о редамисији која немају одговарајуће квалификације за потребе привреде ни могућности за samozapošljavanje;
- Лица без правног субјективитета „Правно невидљива лица“ - лица која станују на територији Новог Београда тј. лица која нису уписана у матичне књиге и књиге држављања на територији Србије;
- Лица која не поседују одговарајућа лична документа, посебно припадници РАЕ заједнице из категорије ИРЛ а који живе у неформалним насељима и лица повратници по Споразуму о редамисији;
- Деца из избеглих и интерно расељених породица испала из процеса основношколског образовања узраста од 13 - 18 година;
- Жене, припаднице РАЕ заједнице, интерно расељена лица које живе у неформалним насељима.

**Кључни партнери** локалној самоуправи су:

- Комесаријат за избеглице Републике Србије обавља послове који се односе на: утврђивање статуса избеглица, збрињавање избеглица, вођење евиденције о избеглицама, усклађивање пружања помоћи избеглицама од стране других организација (домаћих и страних), обезбеђивање смештаја избеглица, покреће иницијативе за тражење међународне помоћи од институција УН и других међународних организација, врши дистрибуцију средстава из програма ЕУ а по пројектима локалних самоуправа везаних за решавање проблема становања и запошљавања;

- Црвени крст Нови Београд је хуманитарна организација која делује на основу Женевске конвенције, Закона о Црвеном крсту, Статута, Стратегије развоја до 2010. године и на основу Основних принципа (хуманости, непристрасности, неутралности, независности, добровољности, јединства и универзалности). Црвени крст Новог Београда активно учествује у збрињавању и пружању помоћи избеглицама и ИРЛ и то не само хуманитарног карактера, већ и организовањем здравствене заштите, помоћи при упису у школе, при запошљавању, социјалних помоћи, спајању породица и контаката са другим члановима породице на територији где се одвијао рат. Посебну улогу има и у тражењу несталих чланова породице и психосоцијалној подршци члановима ових породица. Црвени крст Новог Београда пружа помоћ избеглицама и ИРЛ смештеним на нашој општини и то уз помоћ волонтера и активиста Црвеног крста. УНХЦР своје програме годинама спроводи у сарадњи са Црвеним крстом.
- Центар за социјални рад је вишефункционална стручна установа социјалне заштите и представља базичну установу стручног рада и услуга у социјалној заштити у којој се непосредно или посредно задовољава већина социјално-заштитних потреба грађана и њихових породица. Као корисници социјалне заштите потенцијално се могу јавити сви грађани и породице и то онда када се нађу или су изложени посебним тешкоћама у задовољавању својих основних потреба. Најважније функције центра су: непосредно остваривање социјалне заштите грађана и њихових породица, остваривање функције органа старатељства, праћење и проучавање социјалних потреба и проблема, превентивна делатност, планирање и програмирање социјалне заштите, координирање активности на спровођењу социјалне заштите и социјалног рада у општини.
- Здравствене установе (Дом Здравља „Нови Београд“ и Институт за мајку дете “Др Вукан Чупић”) пружају услуге примарне, секундарне здравствене заштите и специјалистичке услуге. Избегли и ИРЛ остварују своја права у овој области, као и сви други грађани.
- Образовне институције – основне школе, школа за образовање одраслих, техничка школа „Нови Београд“ кроз своје програмске активности обухватају и пружају могућност избеглим и интерно расељеним лицима да стекну одређено образовање и преквалификације.
- Национална служба за запошљавање – спроводи различите програме подршке запошљавању незапослених, радно способних који активно траже посао. Избегла и интерно расељена лица имају једнаке могућности као сви други незапослени да користе ове програме.
- Невладине организације које имају своје активности на подручју општине а те активности односе се на: хуманитарну помоћ, подизање образовних капацитета ИРЛ, обезбеђивање помоћи у прибављању докумената и правне помоћи, реализацију едукативних програма итд. Међу њима најактивније су: УНХЦР, СДФ, ПРАХИС, Комитет за помоћ избеглим и ратом погођеним лицима, Удружење „Братство“, Удружење „Заједно-Заједно“, Удружење бораца и инвалида рата од 1990. године, Удружења Ромских НВО, Удружење породица несталих.

**4. Анализа проблема избеглих, ИРЛ и лица повратника по Споразуму о редамисији** је показала да су њихови главни проблеми у Новом Београду следећи:

- Нерешено стамбено питање: Нови Београд као једна од општина у Републици Србији кроз коју је прошао највећи број избеглица, интерно расељених лица и лица повратника по Споразуму о редамисији суочава се са великим проблемом стамбеног збрињавања ове популације. Статус имовине ових лица на подручјима бивших република СФРЈ још увек је у великом броју случајева нерешен, приватна имовина углавном је уништена или значајно оштећена, а обнова ове имовине иде веома споро што овој популацији значајно отежава располагање истом. У БиХ већина избеглих лица су успела да поврате своја станарска права и користе своју имовину. На подручју Републике Хрватске лица нису успела да поврате своје станарско право, те је њихово стамбено збрињавање велики проблем и један од фактора отежаног повратка. ГО Нови Београд је препознала проблем стамбеног збрињавања ових лица као веома велики те је



2013. години аплицирала код КИРС-а за средства по пројектима донирања грађевинског материјала за избегла и за ИРЛ лица за 27 породица.

- Висок степен незапослености избеглица и ИРЛ у локалној заједници због неадекватне образовне структуре неприлагођене локалној привреди као и низак степен образовања.
- Недовољна сензибилисаност локалне заједнице према проблемима и потребама избеглица и ИРЛ огледа се у минималном ангажовању локалне заједнице у решавању кључних проблема становања и приступу правима у свим сегментима почев од 1992. године до данас.
- Висок степен сиромаштва међу избеглицама и ИРЛ.
- Недовољни и неодговарајући социјално материјални потстицаји за интеграцију избеглих и ИРЛ.
- Пасивност избеглица и ИРЛ у локалној заједници у односу на сопствене проблеме која се исказује кроз непостојање свести о потреби самоорганизованости (удружења избеглица не постоје).
- ИРЛ често не поседују потребну личну документацију услед измештених или уништених матичних књига, неустављене системске сарадње са надлежним институцијама као и великог броја непријављене новорођене деце.
- Недовољна доступност здравствених услуга за поједине избеглице и ИРЛ због недефинисаног статуса и непостојања документације.
- Недовољна укљученост ИРЛ популације у образовање. Ово се посебно односи на популацију Рома, Ашкалија и Египћана.
- Велики број непризнатих колективних центара и неуслован живот за њихове становнике међу којима 40% чине ИРЛ
- Честе миграције ове популације са и на територију НБГД, без евидентирања у бази повереништва, као и непоседовање личних докумената, базу података чини недовољно ажурном што отежава могућност сагледавања и бржег решавања њихових проблема.

## Закључци анализе

Из претходних анализа може се закључити следеће:

- Специфичан статус градске општине умногоме ограничава поље деловања за решавање проблема ове циљне групе иако ГО Нови Београд има значајне капацитете за унапређење положаја избеглих и интерно расељених лица нарочито у области људских ресурса, институционалног искуства и спремности локалне самоуправе да се бави питањима ове групе грађана.
- Нерешено стамбено питање вишечланих породица и проблеми у располагању сопственом имовином у земљама и местима порекла, значајно доприносе социјалном сиромаштву и неповољном квалитету живота избеглих и интерно расељених лица и представљају проблем саме локалне заједнице.
- Постојање великог броја лица без правног субјективитета – „Правно невидљива лица“, тј. лица која нису уписана у матичне књиге на територији Србије, као и лица која су уписана у матичне књиге, а не поседују одговарајућа лична документа, посебно припадници РАЕ заједнице који живе у неформалним насељима и лица повратници по Споразуму о редамисији којих ће у наредном периоду бити све више.
- Избегла и интерно расељена лица у ГО Нови Београд имају неадекватни образовни ниво што у односу на структуру локалне привреде отежава њихово запошљавање и активно укључивање у живот локалне заједнице.
- Пасивност, слаба самоорганизованост и лоша информисаност самих избеглих и интерно расељених лица додатно доприносе њиховом незадовољавајућем положају и релативно ниском нивоу интегрисаности у локалну заједницу.

- Изузетно лош економски и друштвени положај интерно расељених жена, припадница РАЕ заједнице, које живе у неформалним насељима.

### **Препоруке за будуће планирање унапређења положаја избеглих и интерно расељених лица**

- Покренути иницијативу за већа финансијска издвајања из републичког и градског буџета за решавање стамбених проблема свих ратом погођених лица која се налазе на територији Новог Београда;
- Проналажење алтернативних извора финансирања за решавање проблема избеглих, интернорасељених и лица повратника по Споразуму о редмисији короз подношење пројеката
- Умрежавање и ефикаснија сарадња локалне самоуправе и свих кључних актера значајних за решавање проблема избеглих и интерно расељених лица, уз коришћење свих стручних људских ресурса и досадашњег искуства различитих институција и организација;
- Формирати Центар РАЕ заједнице за пружање помоћи и подршке у решавању проблема становника неформалних насеља из категорије избеглих и ИРЛ и повратника по Споразуму о редмисији;
- Организовати укључивање младих припадника РАЕ заједнице у основношколско образовање;
- Повећати запошљавање преквалификацијом радно способних избеглих и интерно расељених лица и лица повратника по Споразуму о редмисији за дефицитарна занимања и познате послодавце.
- Обезбедити континуиране едукативне програме и обуке за жене припаднице РАЕ заједнице.

## **ПОГЛАВЉЕ 4**

### **Приоритетне циљне групе**

**Критеријуми** Локалног акционог плана за избор приоритетних група међу избеглим и интерно расељеним лицима на територији ГО Нови Београд су:

- Видљивост и распрострањеност проблема циљне групе у локалној заједници;
- Бројност циљне групе;
- Незапосленост и материјално сиромаштво одређене циљне групе;
- Степен угрожености циљне групе;
- Заинтересованост саме циљне групе за решавање сопствених проблема;
- Необухваћеност групе системским мерама подршке (испалих из система друштвено-организоване подршке)
- Елиминаторни критеријум: ресурси којима располаже локална самоуправа и овлашћења локалне самоуправе при управљању и располагању тим ресурсима (статус градске општине).

**Приоритетне циљне групе** одабране на основу претходних критеријума су:

- Избегла и интерно расељена лица без решеног стамбеног проблема су узета као приоритетна група овог локалног акционог плана због видљивости њиховог проблема, њихове бројности и лошег материјалног статуса;
- Радно способна незапослена избегла и интерно расељена лица са неодговарајућом стручном квалификацијом која је потребна за запошљавање;
- Лица без правног субјективитета – „Правно невидљива лица“, тј. лица која нису уписана у матичне књиге на територији Србије, као и лица која су уписана у матичне књиге, а не поседују

одговарајућа лична документа, посебно припадници РАЕ заједнице који живе у неформалним насељима;

- Деца из избеглих и интерно расељених породица испала из процеса основношколског образовања узраста од 13 до 18 година;
- Интерно расељене жене, припаднице РАЕ заједнице, које живе у неформалним насељима.

## ПОГЛАВЉЕ 5

### Општи и специфични циљеви

Полазећи од анализе стања, локалних ресурса и капацитета, као и од анализе потреба избеглица, интерно расељених лица и повратника по Споразуму о реадмисији на територији ГО Нови Београд, а у складу са националним стратешким опредељењима, дефинисан је следећи **општи циљ**:

Побољшање социјално-економског положаја избеглица, интерно расељених лица и повратника по Споразуму о реадмисији са пребивалиштем-боравиштем на територији Новог Београда, кроз програме за трајно решавање стамбеног питања и побољшање услова становања и кроз програме економског оснаживања породица избеглица и пружања помоћи у решавању њихових проблема.

На основу овако постављеног општег циља, формулисани су следећи специфични циљеви који су релевантни за остваривање општих циљева у периоду од 2014. до 2017. године.

#### Специфични циљ 1.1.

У периоди 2014. До 2017. стамбено збринути најмање 50 породица избеглица, интерно расељених лица и повратника по Споразуму о реадмисији са пребивалиштем-боравиштем на територији Новог Београда, доделом грађевинског материјала за адаптацију старих неусловних стамбених објеката или за завршетак започете градње стамбеног објекта.

#### Специфични циљ 1.2.

Стамбено збринути најмање 10 породица избеглица, интерно расељених лица и повратника по Споразуму о реадмисији са пребивалиштем-боравиштем на територији Новог Београда, кроз пројекте откупа сеоских домаћинстава са окућницом у складу са популационом политиком локалне самоуправе на чијој се територији налазе поменути домаћинства.

#### Специфични циљ 1.3.

У периоди 2014.-2017.године стамбено збринути најмање 10 породица избеглица, интерно расељених лица и повратника по Споразуму о реадмисији са пребивалиштем-боравиштем на територији Новог Београда, кроз програм доделе монтажних кућа које би се постављале на грађевинско земљиште у власништву ових лица или на њима додељено грађевинско земљиште.

#### Специфични циљ 1.4.

У периоди 2014.-2017.године економски оснажити и помоћи осамостаљивање најмање 20 породица избеглица, интерно расељених лица и повратника по Споразуму о реадмисији са пребивалиштем-боравиштем на територији Новог Београда, кроз програме доделе средстава за обављање доходних активности.

#### Специфични циљ 1.5.

У периоди 2014.- 2017.године економски оснажити и помоћи осамостаљивање најмање 40 породица избеглица, интерно расељених лица и повратника по Споразуму о реадмисији са пребивалиштем-боравиштем на територији Новог Београда, кроз едукативне програме и програме доквалификације и преквалификације у сарадњи са Националном службом за запошљавање, другим државним институцијама и невладиним сектором.

**Специфични циљ 1.6.**

У периоду од 2014. до 2017. године формирати Центар за информисање и пружање помоћи и подршке у решавању проблема избеглица, интерно расељених лица и повратника по Споразуму о реадмисији и обезбедити услове и средства за његов континуиран рад.

## ПОГЛАВЉЕ 6

### Активности – задаци за реализацију Локалног плана акције за избегла и интерно расељена лица и повратнике по Споразуму о реадмисији

ТАБЕЛЕ ЛОКАЛНОГ АКЦИОНОГ ПЛАНА

<b>Специфични циљ 1.1. У периоди 2014. до 2017. стамбено збринуте најмање 50 породица избеглица, интерно расељених лица и повратника по Споразуму о реадмисији са пребивалиштем-боравиштем на територији Новог Београда, доделом грађевинског материјала за адаптацију старих неусловних стамбених објеката или за завршетак започете градње стамбеног објекта.</b>							
Активност	Период реализације (од – до)	Очекивани резултат	Индикатор(и)	Потребни ресурси		Носилац активности	Партнер/ и у реализацији
				Буџет лок. самоуп.	Остали извори		
1.1.1 Потписивање уговора са донатором	10 дана	Обезбеђена финансијска средства	Потписан уговор			Локална самоуправа	КИРС
1.1.2. Формирање комисије за реализацију пројекта	5 дана	Формирана комисија за реализацију пројекта	Број чланова комисије	Постојећи људски ресурси		Локална самоуправа и Савет за управљање миграцијама	
1.1.3. Доношење Правилника и израда критеријума за одабир приоритетних породица	7 дана	Донесен правилник и израђени критеријуми	Квалитет правилника и критеријума	Постојећи људски ресурси		Комисија за реализацију пројекта	КИРС
1.1.4 Расписивање јавног позива за доделу помоћи и медијска презентација пројекта	4 недеље	Оглас за доделу помоћи расписан и обавештена јавност	Број поднетих пријава на оглас	Постојећи људски ресурси		Комисија за реализацију пројекта	КИРС

1.1.5 Обилазак и провера стања објеката на терену пријављених потенцијалних корисника	20 дана	Утврђен степен изградње стамбених објеката и реалност захтева за доделу помоћи одабране породице потенцијалних корисника	Урађени предмери и предрачуни за тражене набавке за сваког корисника	Постојећи људски ресурси		Комисија за реализацију пројекта	
1.1.6 Избор корисника и израда прелиминарне листе, објављивање листе и разматрање приговора	15 дана	Утврђена и објављена прелиминарна листа	Записници и извештаји			Комисија за реализацију пројекта	
1.1.7 Објављивање и усвајање коначне листе корисника	5 дана	Утврђена коначна листа	записник			Комисија за реализацију пројекта	
1.1.8 Расписивање јавне набавке грађевинског материјала и одабир најповољнијег понуђача	60 дана	Објављена јавна набавка	Број достављених понуда	Постојећи људски ресурси		Стручна служба ГО Нови Београд	
1.1.9 Потписан уговор са понуђачем	18 дана	Потписан уговор	Достављена средства обезбеђења плаћања	Постојећи људски ресурси		Стручна службе ГО Нови Београд	Понуђач
1.1.10 Потписивање уговора са корисницима	8 дана	Потписан уговор	Садржај уговора	Постојећи људски ресурси		Стручна службе ГО Нови Београд	

1.1.11 Испорука грађевинског материјала	7 дана	Примљен материјал од стране корисника	Потписана отпремница	Постојећи људски ресурси		Стручна службе ГО Нови Београд	
1.1.12 Исплата фактура понуђача	30 дана	Примљена фактура и потпремнице	Извод са текућег рачуна ГО Нови Београд	Постојећи људски ресурси		Стручна службе ГО Нови Београд	
1.1.13 Израда извештаја о финансијском утрошку средстава	7 дана	Урађен извештај Комисиј	Потврда о пријему извештаја	Повереник и стручне службе		Комисија за реализацију пројекта	КИРС
1.1.14 Праћење уградње грађевинског материјала	10 дана	Урађен извештај Комисиј	Записник са састанка Комисије	Комисија за реализацију пројекта		Комисија за реализацију пројекта	
1.1.15 Извештај о завршетку реализације пројекта	7 дана	Урађен извештај Комисиј	Потврда о пријему извештаја	Комисија за реализацију пројекта		Комисија за реализацију пројекта	КИРС

**Специфични циљ 1.2. У периоди 2014. До 2017. стамбено збринути најмање 10 породица избеглица, интерно расељених лица и повратника по Споразуму о реадмисији са пребивалиштем-боравиштем на територији Новог Београда, кроз пројекте откупа сеоских домаћинстава са окућницом у складу са популационом политиком локалне самоуправе на чијој се територији налазе поменута домаћинства..**

Активност	Период реализације (од – до)	Очекивани резултат	Индикатор(и)	Потребни ресурси		Носилац активности	Партнер/и у реализацији
				Буџет лок. самоуп.	Остали извори		
1.2.1 Потписивање уговора са донатором	10 дана	Обезбеђена финансијска средства	Потписан уговор			Локална самоуправа	КИРС

1.2.2. Формирање комисије за реализацију пројекта	5 дана	Формирана комисија за реализацију пројекта	Број чланова комисије	Постојећи људски ресурси		Локална самоуправа и Савет за миграцијама	
1.2.3. доношење Правилника и израда критеријума за одабир приоритетних породица	7 дана	Донесен правилник и израђени критеријуми	Квалитет правилника и критеријума	Постојећи људски ресурси		Комисија за реализацију пројекта	КИРС
1.2.4 Расписивање јавног позива за доделу помоћи и медијска презентација пројекта	4 недеље	Оглас за доделу помоћи расписан и обавештена јавност	Број поднетих пријава на оглас	Постојећи људски ресурси		Комисија за реализацију пројекта	КИРС
1.2.5 Обилазак и избор корисника и израда прелиминарне листе, објављивање листе и разматрање приговора	15 дана	Утврђена и објављена прелиминарна листа	Записници и извештаји			Комисија за реализацију пројекта	
1.2.6 Објављивање и усвајање коначне листе корисника	5 дана	Утврђена коначна листа	записник			Комисија за реализацију пројекта	
1.2.7 реализација откупа домаћинства ( потписивање уговора између донатора и власника домаћинства)	30 дана	Уговор о куповини	Број откупљених сеоских домаћинства			КИРС	донатори
1.2.8 Потписивање уговора са корисницима	8 дана	Потписан уговор	Садржај уговора	Постојећи људски ресурси		Стручна службе ГО Нови Београд	



1.2.9 Усељавање одабраних корисника-породица	20 дана	Усељене породице	Број усељених породица				
1.2.10 Праћење реализације и оцена успешности програма	10 дана	Прикупљање и анализирање информација о реализацији програма, писање извештаја	Број и врста анализираних информација, извештаја и препорука	Постојећи људски ресурси		Комисија за реализацију пројекта	КИРС
1.2.11 Извештај о завршетку реализације пројекта	7 дана	Урађен извештај Комисије	Потврда о пријему извештаја	Комисија за реализацију пројекта		Комисија за реализацију пројекта	КИРС

**Специфични циљ 1.3. У периоди 2014. До 2017. стамбено збринуте најмање 10 породица избеглица, интерно расељених лица и повратника по Споразуму о реадмисији са пребивалиштем-боравиштем на територији Новог Београда, кроз програм доделе монтажних кућа које би се постављале на грађевинско земљиште у власништву ових лица или на њима додељено грађевинско земљиште.**

Активност	Период реализације (од – до)	Очекивани резултат	Индикатор(и)	Потребни ресурси		Носилац активности	Партнер/и у реализацији
				Буџет лок. самоуп.	Остали извори		
1.3.1 Потписивање уговора са донатором	10 дана	Обезбеђена финансијска средства	Потписан уговор			Локална самоуправа	КИРС
1.3.2. Формирање комисије за реализацију пројекта	5 дана	Формирана комисија за реализацију пројекта	Број чланова комисије	Постојећи људски ресурси		Локална самоуправа и Савет за миграцијама	
1.3.3 Доношење Правилника и израда критеријума за	7 дана	Донесен правилник и израђени	Квалитет правилника и критеријума	Постојећи људски ресурси		Комисија за реализацију пројекта	КИРС

одабир приоритетних породица		критеријуми					
1.3.4 Расписивање јавног позива за доделу помоћи и медијска презентација пројекта	4 недеље	Оглас за доделу помоћи расписан и обавештена јавност	Број поднетих пријава на оглас	Постојећи људски ресурси		Комисија за реализацију пројекта	КИРС
1.3.5 Обилазак и провера стања објекта на терену пријављених потенцијалних корисника	20 дана	Утврђен степен изградње стамбених објекта и реалнист захтева за доделу помоћи одабране породице потенцијалних корисника	Урађени предмери и предрачуни за тражене набавке за сваког корисника	Постојећи људски ресурси		Комисија за реализацију пројекта	
1.3.6 Избор корисника и израда прелиминарне листе, објављивање листе и разматрање приговора	15 дана	Утврђена и објављена прелиминарна листа	Записници и извештаји			Комисија за реализацију пројекта	
1.3.7 Објављивање и усвајање коначне листе корисника	5 дана	Утврђена коначна листа	записник			Комисија за реализацију пројекта	
1.3.8 Расписивање јавне набавке монтажних кућа и одабир најповољнијег понуђача	60 дана	Објављена јавна набавка	Број достављених понуда	Постојећи људски ресурси		Стручна службе ГО Нови Београд	
1.3.9 Потписан уговор	18 дана	Потписан	Достављена	Постојећи људски		Стручна службе	Понуђач

са понуђачем		уговор	средства обезбеђења плаћања	ресурси		ГО Нови Београд	
1.3.10 Потписивање уговора са корисницима	8 дана	Потписан уговор	Садржај уговора	Постојећи људски ресурси		Стручна службе ГО Нови Београд	
1.3.11 Испорука и изградња монтажних кућа	15 дана / кућа	Примљен материјал од стране корисника	Потписана отпремница	Постојећи људски ресурси		Стручна службе ГО Нови Београд	
1.3.12 Исплата фактура понуђачу	45 дана	Примљена фактура и потпремнице	Извод са текућег рачуна ГО Нови Београд	Постојећи људски ресурси		Стручна службе ГО Нови Београд	
1.3.13 Израда извештаја о финансијском утрошку средстава	7 дана	Урађен извештај Комисиј	Потврда о пријему извештаја	Повереник и стручне службе		Комисија за реализацију пројекта	КИРС
1.3.14 праћење изградње монтажних кућа	У периоду изградње	Урађен извештај Комисиј	Записник са састанка Комисије	Комисија за реализацију пројекта		Комисија за реализацију пројекта	
1.3.15 Извештај о завршетку реализације пројекта	7 дана	Урађен извештај Комисиј	Потврда о пријему извештаја	Комисија за реализацију пројекта		Комисија за реализацију пројекта	КИРС

**Специфични циљ 1.4 У периоди 2014.-2017.године економски оснажити и помоћи осамостаљивање најмање 20 породица избеглица, интерно расељених лица и повратника по Споразуму о реадмисији са пребивалиштем-боравиштем на територији Новог Београда, кроз програме доделе средстава за обављање доходних активности.**

Активност	Период реализације (од – до)	Очекивани резултат	Индикатор(и)	Потребни ресурси		Носилац активности	Партнер/и у реализацији
				Буџет лок. самоуп.	Остали извори		
1.1.1 Потписивање уговора са донатором	10 дана	Обезбеђена финансијска средства	Потписан уговор			Локална самоуправа	КИРС
1.4.2. Формирање комисије за реализацију пројекта	5 дана	Формирана комисија за реализацију пројекта	Број чланова комисије	Постојећи људски ресурси		Локална самоуправа и Савет за миграцијама	
1.4.3. доношење Правилника и израда критеријума за одабир приоритетних породица	7 дана	Донесен правилник и израђени критеријуми	Квалитет правилника и критеријума	Постојећи људски ресурси		Комисија за реализацију пројекта	КИРС
1.4.4 Расписивање јавног позива за доделу помоћи и медијска презентација пројекта	4 недеље	Оглас за доделу помоћи расписан и обавештена јавност	Број поднетих пријава на оглас	Постојећи људски ресурси		Комисија за реализацију пројекта	КИРС
1.4.5 Избор корисника и израда прелиминарне листе, објављивање листе и разматрање приговора	15 дана	Утврђена и објављена прелиминарна листа	Записници и извештаји			Комисија за реализацију пројекта	

1.4.6 Објављивање и усвајање коначне листе корисника	5 дана	Утврђена коначна листа	записник			Комисија за реализацију пројекта	
1.4.7 Расписивање јавне набавке добара за обављање доходних активности и одабир најповољнијег понуђача	30 дана	Објављена јавна набавка	Број достављених понуда	Постојећи људски ресурси		Стручна службе ГО Нови Београд	
1.4.8 Потписан уговор са понуђачем	13 дана	Потписан уговор	Достављена средства обезбеђења плаћања	Постојећи људски ресурси		Стручна службе ГО Нови Београд	Понуђач
1.4.9 Потписивање уговора са корисницима	8 дана	Потписан уговор	Садржај уговора	Постојећи људски ресурси		Стручна службе ГО Нови Београд	
1.4.10 Испорука добара за обављање доходних активности	7 дана	Примљен материјал од стране корисника	Потписана отпремница	Постојећи људски ресурси		Стручна службе ГО Нови Београд	
1.4.11 Исплата фактура понуђача	30 дана	Примљена фактура и потпремнице	Извод са текућег рачуна ГО Нови Београд	Постојећи људски ресурси		Стручна службе ГО Нови Београд	
1.4.12 Израда извештаја о финансијском утрошку средстава	7 дана	Урађен извештај Комисиј	Потврда о пријему извештаја	Повереник и стручне службе		Комисија за реализацију пројекта	КИРС
1.4.13 Извештај о завршетку реализације пројекта	7 дана	Урађен извештај Комисиј	Потврда о пријему извештаја	Комисија за реализацију пројекта		Комисија за реализацију пројекта	КИРС

**Специфични циљ 1.5. У периоди 2014.- 2017.године економски оснажити и помоћи осамостаљивање најмање 40 породица избеглица, интерно расељених лица и повратника по Споразуму о реадмисији са пребивалиштем-боравиштем на територији Новог Београда, кроз едукативне програме и програме доквалификације и преквалификације у сарадњи са Националном службом за запошљавање, другим државним институцијама и невладиним сектором..**

Активност	Период реализације (од – до)	Очекивани резултат	Индикатор(и)	Потребни ресурси		Носилац активности	Партнер/и у реализацији
				Буџет лок. самоуп.	Остали извори		
1.5.1 Идентификација потреба за одређеним занимањима и израда програма преквалификације	2 месеца	Идентификована потреба и израђен програм	Број и врста дефицитарних занимања	Људски ресурси – запослени у НСЗ		повереник	НСЗ
1.5.2 Потписивање уговора са донатором	10 дана	Обезбеђена финансијска средства	Потписан уговор	Људски ресурси – запослени у НСЗ		повереник	Донатор (КИРС,НСЗ или др.)
1.5.3. Презентација програма и јавно оглашавање путем медија	2 месеца	Одржане најмање 2 презентације за по 15 потенцијалних корисника;	Број учесника на одржаним презентацијама	Технички услови за одржавање презентације		Локална ГО Нови Београд и повереник	Донатор (КИРС,НСЗ или др.)
1.5.4 Формирање комисије за реализацију пројекта	5 дана	Формирана комисија за реализацију пројекта	Број чланова комисије	Постојећи ресурси		Локална самоуправа и Савет за миграцијама	
1.5.5.доношење Правилника и израда критеријума за укључивање корисника у програме преквалификације	7 дана	Донесен правилник и израђени критеријуми	Садржај и квалитет правилника и критеријума	Постојећи људски ресурси		Комисија за реализацију пројекта	КИРС

1.5.6 Расписивање јавног позива	4 недеље	Јавни позив расписа и обавештена јавност	Број поднетих пријава на оглас	Постојећи људски ресурси		Комисија за реализацију пројекта	Повереник, НСЗ, ГО Нови Београд
1.5.7 Избор корисника и израда прелиминарне листе, објављивање листе и разматрање приговора	15 дана	Утврђена и објављена прелиминарна листа	Записници и извештаји	Људски ресурси предавача		Комисија за реализацију пројекта	
1.5.8 Припрема распореда обуке	10 дана	Направљен распоред обуке по занимањима	Број кандидата и време реализације	Постојећи људски ресурси		Комисија за реализацију пројекта, НСЗ	Повереник, ГО Нови Београд
1.5.9 Објављивање и усвајање коначне листе корисника	5 дана	Успешно завршило обуку 30 корисника	Извештаји са одржаних часова обуке			Комисија за реализацију пројекта	
1.5.10 Реализација програма обуке		Објављена јавна набавка	Број и врста реализованих обука	људски ресурси		Стручна службе ГО Нови Београд	
1.5.11 Извештај о завршетку реализације пројекта	7 дана	Урађен и усвојен извештај од стране Комисије	Потврда о пријему извештаја	Комисија за реализацију пројекта		Комисија за реализацију пројекта	КИРС
1.5.12 Информисање послодаваца о новим кадровима	30 дана	Одржани састанци са послодавцима	Број послодаваца који су спремни да приме на пробни рад кориснике који су успешно завршили обуку	Људски ресурси		ГО Нови Београд	Привредници, медији, НСЗ

1.5.13 Праћење реализације и успешности програма	континуирано	Прикупљање и анализирање информација о реализацији програма	Број корисника који су засновали радни однос	људски ресурси		повереник	
--	--------------	---	--	----------------	--	-----------	--

**Специфични циљ 1.6 У периоду од 2014. до 2017. године формирати Центар за информисање и пружање помоћи и подршке у решавању проблема избеглица, интерно расељених лица и повратника по Споразуму о реадмисији и обезбедити услове и средства за његов континуиран рад.**

Активност	Период реализације (од – до)	Очекивани резултат	Индикатор(и)	Потребни ресурси		Носилац активности	Партнер/и у реализацији
				Буџет лок. самоуп.	Остали извори		
1.6.1 Контакти са НВО и установама који се баве проблемима пружање помоћи и подршке овој категорији на територији ГО Нови Београд	15 дана	Извршен увид у стање услуга које пружају установе и НВО овој циљној групи	Листа услуга које пружају установе и НВО	техничка опрема, канцеларија		Повереник	-КИРС -Центар за социјални рад -Дом здравља Нови Београд -Црвени крст Нови Београд
1.6.2. Формирање Комисије за избор НВО и дефинисање критеријума за избор НВО	5 дана	Формирана комисија од три члана	Одлука о формирању Комисије Одлука о избору критеријума	Људски ресурси		Савет за управљањем миграција	



1.6.3. Јавни позив Организацијама да конкуришу за добијање послова пружања помоћи и подршке у решавању проблема	15 дана	Оглас позива	Број пријављених организација	Постојећи људски ресурси		Комисија за избор НВО	
1.6.4 Одабир НВО којој ће се поверити ови послови	15 дана	Изабрана релевантна НВО	Потписани протоколи о сарадњи са одабраном НВО	Чланови комисије		Комисија за избор НВО	
1.6.5. Додела простора за канцеларију Центра	10 дана	Додељен простор за канцеларију Центра	Одлука о додели простора за Центар			Председник општине	
1.6.6 Израда месечних извештаја о финансијском утрошку средстава	месечно	Урађен извештај	Потврда о пријему извештаја	Повереник и стручне службе		Комисија за реализацију пројекта	
1.6.7 Извештај о завршетку реализације пројекта	7 дана	Урађен извештај Комисиј	Потврда о пријему извештаја	Комисија за реализацију пројекта		Комисија за реализацију пројекта	

## ПОГЛАВЉЕ 7

### Ресурси – Буџет

На основу досадашњег искуства и искуства других локалних самоуправа процењено је да ће за реализацију Локалног плана 2014-2017. године бити укупно потребно око 500.000 ЕУР.

Детаљан годишњи буџет за сваку годину примене Локалног плана биће урађен на основу разрађених годишњих планова за ту годину.

Средства за реализацију овог Локалног плана обезбеђиваће се из различитих **извора**: делом из буџета локалне самоуправе, делом из донаторских буџета, односно помоћу пројеката који ће се развити на основу овог Локалног плана, као и из других доступних извора.

Поступајући у складу са донетим Националним стратегијама: за смањење сиромаштва, решавање питања избеглих и интерно расељених лица, запошљавања, одрживог развоја, очекује се финансијска подршка ресорних министарстава у реализацији активности ЛПА.

**Напомена:** Предвиђено време почетка реализације, како је представљено у табелама ЛПА, као и сам план реализације, у потпуности зависе од датума усвајања локалног плана на Скупштини ГО Нови Београд, као и од почетка реализације донаторских програма и фондова у Републици Србији.

## ПОГЛАВЉЕ 8

### Аранжмани за примену

Аранжмани за примену ЛПА у ГО Нови Београд обухватају **локалне структуре и различите мере и процедуре** које ће осигурати његово успешно спровођење. У оквиру локалних структура, разликују се:

- 1) **Структуре за управљање процесом примене ЛПА и**
- 2) **Структуре које су оперативне и примењују ЛПА**

**Структуру за управљање процесом примене ЛПА**, након његовог усвајања, представљаће *Савет за управљање миграцијама и трајна решења*. Савет за миграције ће, као део свог будућег рада, направити *План управљања применом Локалног плана*.

Савет за управљање миграцијама и трајна решења, као управљачка структура има следеће задатке:

- У потпуности одговара за вођење целокупног процеса примене Локалног плана;
- Именује локалне тимове за управљање пројектима који настану као резултат операционализације Локалног плана;
- Обезбеђује приступ и прикупљање свих података и информација у електронској форми од сваког актера - учесника у процесу унапређења положаја избеглих и ИРП у локалној заједници;
- Одржава контакте са свим учесницима у реализацији Локалног плана;
- Управља процесом праћења (мониторинга) и оцењивања успешности (евалуације) Локалног плана;
- Одржава контакте са јавношћу и доносиоцима одлука у локалној самоуправи.

**Оперативну структуру** за примену овог Локалног акционог плана чиниће институције, организације и тимови формиран у циљу непосредне реализације плана и пројеката развијених на основу Локалног плана. У складу са Локалним акционим планом, биће реализована подела улога и одговорности међу

различитим актерима у локалној заједници - партнерима у реализацији. Сваки актер ће у складу са принципом јавности и транспарентности рада водити одговарајућу евиденцију и документацију и припремати периодичне извештаје о раду. Извештаји ће бити полазна основа за праћење и оцењивање успешности рада.

Оперативна структура за примену Локалног плана има следеће задатке и одговорности:

- Реализација Локалног акционог плана;
- Непосредна комуникација са корисницима/цама услуга које се обезбеђују Локалним планом;
- Редовно достављање извештаја координатору/ки Савета за миграције и трајна решења о свим активностима на спровођењу Локалног плана;
- Учешће у евентуалним обукама за унапређење стручности и компетенција за спровођење задатака Локалног плана;
- Унапређење процеса примене Локалног плана у складу са сугестијама и препорукама управљачке структуре.

У ГО Нови Београд се процењује да ће носиоци програма, пројеката и активности ЛПА бити у првом реду следеће институције:

1. Повереништво за избеглице
2. Центар за локални економски развој ГО Нови Београд,
3. Канцеларија за младе ГО Нови Београд
4. Центар за социјални рад - Одељење Нови Београд
5. Дом здравља „Нови Београд“
6. Школе за образовање одраслих „Бранко Пешић“ и „Ђуро Салај“
7. Техничка школа „Нови Београд“
8. НВО које се баве проблемима избеглих и интерно расељених лица
9. Црвени крст Нови Београд

Управљачка и оперативна структура ће развити план и механизме међусобне комуникације, пратиће успешност размене информација и ефикасност комуникације у односу на очекиване резултате примене Локалног плана. План комуникације управљачке и оперативне структуре уредиће време и начине размене информација и предузимања одговарајућих акција.

Детаљне годишње планове за наредни период припремаће Савет за управљање миграцијама и трајна решења уз активне консултације са оперативним структурама. По потреби, Савет ће формирати и одговарајуће радне тимове.

Механизми праћења, оцењивања успешности примене Локалног плана и доношења евентуалних корективних мера биће дефинисани Планом праћења и оцењивања успешности (планом мониторинга и евалуација).

## ПОГЛАВЉЕ 9

### Праћење и оцена успешности

- **Циљ праћења и оцене успешности (мониторинга и евалуације)** ЛПА је да се систематично прикупљају подаци, прати и надгледа процес примене и процењује успех ЛПА ради предлагања евентуалних измена у активностима на основу налаза и оцена.
- **Временски оквир:** Мониторинг (као систематски процес прикупљања података) спроводи се континуирано и дугорочно за период 2014-2017. Евалуација (као анализа података и доношење оцене

о успешности) вршиће се периодично - једном годишње. Финална евалуација обавиће се на крају 2017. године.

- **Предмет мониторинга и евалуације:** Мониторинг и евалуација укључују целовито сагледавање испуњења активности - задатака и специфичних циљева.
- **Кључни индикатори утицаја** за праћење и оцењивање успешности примене Локалног плана ће бити следећи:
  1. Обухват избеглих и ИРЛ новим услугама и мерама;
  2. Структура корисника/ца услуга и мера програма;
  3. Ниво укључености различитих актера у пружање услуга избеглим и ИРЛ у локалној заједници;
  4. Обим финансијских средстава издвојених за услуге избеглим и ИРЛ;
  5. Структура финансијских средстава издвојених за услуге избеглим и ИРЛ (буџет локалне самоуправе, донаторска средства, други извори...).
- **Процесни индикатори** за праћење и оцењивање успешности примене Локалног плана ће бити следећи:
  1. Број потписаних протокола о сарадњи са одабраним НВО
  2. Број сертификата о завршеној преквалификацији избеглих и интерно расељених лица
  3. Број закључених уговора о раду
  4. Број лица која су добила сертификате о завршеној основној школи
  5. Број врста пружених услуга Центра РАЕ заједнице
  6. Број и врста едукативних радионица и број укључених учесница
- **Методе и технике мониторинга и евалуације:** За успешно обављање мониторинга и евалуације користиће се стандардни сет алата међу којима су: евидентирање корисника, интервјуи са корисницима (упитници, разговори), анкете, извештавање и др.

*Савет за управљање миграцијама и трајна решења* ће бити одговоран за праћење и оцењивање успешности рада на примени Локалног плана акције - вршиће мониторинг и евалуацију. Тим за мониторинг и евалуацију чине представници/це - стручна лица из локалних институција и организација које се непосредно или посредно баве питањима избеглих и ИРЛ, као и представници/це корисничких група овог Локалног плана. Савет ће својим Планом рада дефинисати начин организовања мониторинга и евалуације Локалног плана.