

## **NOVI BEOGRAD**

**LOKALNI AKCIONI PLAN ZA UNAPREĐENJE POLOŽAJA IZBEGLIH I INTERNO  
RASELJENIH LICA U GRADSKOJ OPŠTINI NOVI BEOGRAD  
ZA PERIOD  
2009—2013.**

**GO Novi Beograd, decembar 2008.**

<b>SADRŽAJ</b>	<b>strana</b>
<b>Uvod .....</b>	<b>3</b>
• <b>Uvodna reč predsednika GO Novi Beograd .....</b>	
• <b>Odluka Skupštine GO Novi Beograd o usvajanju LPA .....</b>	
• <b>Zahvalnost učesnicima/cama u procesu izrade LPA .....</b>	
<b>Sažetak LPA .....</b>	<b>6</b>
<b>Poglavlje 1: Opšti podaci o GO Novi Beograd .....</b>	<b>7</b>
<b>Poglavlje 2: Podaci o izbeglim i interno raseljenim licima u GO Novi Beograd.....</b>	<b>11</b>
<b>Poglavlje 3: Analiza situacije, zaključci i preporuke.....</b>	<b>18</b>
<b>Poglavlje 4: Prioritetne ciljne grupe .....</b>	<b>23</b>
<b>Poglavlje 5: Opšti i specifični ciljevi .....</b>	<b>23</b>
<b>Poglavlje 6: Aktivnosti – zadaci za realizaciju LPA .....</b>	<b>25</b>
<b>Poglavlje 7: Resursi/budžet .....</b>	<b>33</b>
<b>Poglavlje 8. Aranžmani za primenu .....</b>	<b>33</b>
<b>Poglavlje 9: Praćenje i ocena uspešnosti .....</b>	<b>35</b>

## Uvod

### Uvodna reč predsednika GO Novi Beograd gospodina Nenada Milenkovića

U Gradskoj opštini Novi Beograd živi, po popisu iz 2002. godine, oko 230.000 stanovnika, a kroz aktivnosti povereništva za izbegla i interno raseljena lica Gradske opštine Novi Beograd registrovano je oko 32.000 izbeglih i interno raseljenih lica, što je više od 10% ukupnog broja građana i građanki Novog Beograda. Dodatni problem GO Novi Beograd su nehidijenska i neformalna naselja koja su izložena problemu čestih migracija, a karakteriše ih i visok stepen siromaštva ljudi koji u njima žive. Imajući u vidu broj ljudi koji se tretiraju kao izbegla i interno raseljena lica, nedovoljan stepen integracije ove grupacije, kao i uslove u kojima žive, GO Novi Beograd je izrazila spremnost da učestvuje u rešavanju njihovih problema kroz definisanje Lokalnog akcionog plana za unapređenje položaja izbeglih i interno raseljenih lica.

Lokalnim akcionim planom, imajući u vidu poseban status i ograničene nadležnosti gradskih opština, GO Novi Beograd želi da doprinese povećanoj integraciji i smanjenju siromaštva izbeglih i interno raseljenih lica na Novom Beogradu, kao i povećanju znanja i građanske svesti stanovnika neformalnih i nehidijenskih naselja na Novom Beogradu. Gradska opština Novi Beograd istovremeno pokazuje spremnost za realizaciju projekata i planova koji su predstavljeni u specifičnim ciljevima lokalnog akcionog plana. U dosadašnjim aktivnostima prepoznata je volja svih zainteresovanih strana za rešavanje prethodno navedenih problema, ali i nedovoljni pojedinačni kapaciteti i resursi. Objedinjavanjem svih relevantnih aktera u lokalnoj zajednici, kroz formirani Savet za upravljanje migracijama i trajna rešenja, stvara se mogućnost za koordinaciju i aktivno praćenje problema, kao i za realizaciju ciljeva lokalnog akcionog plana. Konačni cilj, kome se približavamo kroz ovaj lokalni akcioni plan, a kome Gradska opština Novi Beograd u svom delovanju uvek teži, su jednake šanse i mogućnosti i jednaka prava svih građana i građanki koji žive na njoj teritoriji.

### Šta je Lokalni plan akcije za unapređenje položaja izbeglih i interno raseljenih lica

U ovom dokumentu pod procesom *lokalnog akcionog planiranja unapređenja položaja izbeglih<sup>1</sup> i interno raseljenih lica<sup>2</sup> (IRL)* podrazumevamo proces donošenja odluka o tome koje promene značajne za život izbeglih i interno raseljenih lica nameravamo da ostvarimo u svom lokalnom okruženju u toku predviđenog vremenskog perioda. Taj proces se zasniva na identifikovanju najboljeg načina angažovanja kapaciteta svih socijalnih aktera u zajednici u planiranju i primeni plana. *Lokalni akcioni plan za unapređenje položaja izbeglih i interno raseljenih lica* posmatramo kao rezultat procesa planiranja ili plansku odluku kojom su definisani osnovni načini ostvarivanja ciljeva razvoja ove oblasti života lokalne zajednice.

---

<sup>1</sup> Prema Konvenciji UN o statusu izbeglice (1951), **izbeglica** je osoba koja iz osnovanog straha da će biti progonjena zbog svoje rase, nacionalne pripadnosti, pripadnosti određenoj društvenoj grupi ili zbog političkog uverenja, napustila je svoju državu i ne može ili zbog pomenutog straha ne želi da se u nju vrati. Pojam izbeglice je protokolom iz 1967. god. proširen i na osobe koje su bile izložene ratnim stradanjima ili drugim oblicima nasilja i zato odlučile ili bile prinuđene da napuste svoju državu.

<sup>2</sup> **Interno raseljene osobe** su one koje su bile prisiljene da napuste svoje domove, ali su ostale u granicama svoje države. Razlozi zbog kojih su bili prisiljeni da napuste svoje domove mogu biti različiti: rat, nasilje, ugrožavanje ljudskih prava, politički progon ili prirodne katastrofe (zemljotres, poplava i sl.). Zato što se nalaze u granicama svoje zemlje, mogućnosti njihove međunarodne zaštite su ograničene. Iako ih, za razliku od izbeglica, ne štiti Specijalna konvencija UN, i dalje ih štite nacionalni zakoni, međunarodno humanitarno pravo i međunarodni pravni akti u oblasti ljudskih prava.

U okviru ovog dokumenta, pod *izbeglim i interno raseljenim licima* podrazumevaju se sva lica koja su bila izložena prisilnom napuštanju svojih domova i raseljavanju zbog rata na prostoru bivših jugoslovenskih republika i bombardovanja Kosova i Metohije, uključujući i ona lica koja su u međuvremenu stekla status građana Republike Srbije, ali i dalje imaju nerešene egzistencijalne probleme nastale u toku izbegličkog statusa.

Lokalni akcioni plan za unapređenje položaja izbeglih i interno raseljenih lica (IRL) u GO Novi Beograd nastao je kao rezultat učešća u projektu *Podrška institucijama Vlade Republike Srbije koje su nadležne za izbegla i interno raseljena lica*. Opšti cilj projekta je pronalaženje rešenja na nivou države koja će pružiti podršku Vladi Republike Srbije da na efikasan i održiv način odgovori na potrebe izbeglih i IRL. Projekat finansira Evropska unija, a sprovodi Međunarodna organizacija za migracije (International Organization for Migration – IOM). Korisnici projekta su institucije Vlade Republike Srbije koje su nadležne za izbegla i interno raseljena lica: Komesarijat za izbeglice Republike Srbije (KIRS), Ministarstvo za Kosovo i Metohiju (MinKiM) i Ministarstvo rada i socijalne politike (MRSP), kao i druga nadležna ministarstva, opštinska povereništva za izbegla i interno raseljena lica i odabrane opštine/gradovi.

**Strateški okvir** projekta određen je u skladu sa politikom i pravcima delovanja definisanim Nacionalnom strategijom za rešavanje pitanja izbeglih i interno raseljenih lica i drugim nacionalnim strateškim dokumentima od značaja za ovu oblast. U cilju koordiniranog rada, korišćenja naučenih lekcija i najboljih praksi, ovaj projekat uzima u obzir postojeće projekte izgradnje kapaciteta na lokalnom nivou, a naročito one koji su u domenu socijalne, ekonomske i stambene politike. Kreiranje i sprovođenje lokalnih akcionih planova za unapređenje položaja izbeglih i interno raseljenih lica ovde se tretira kao deo šireg mehanizma smanjenja siromaštva i socijalne isključenosti osetljivih društvenih grupa.

Lokalni plan akcije za unapređenje položaja izbeglica i IRL donosi se na period od pet godina, sa detaljnom razradom aktivnosti za 2009. i 2010. godinu.

Proces izrade Lokalnog akcionog plana za unapređenje položaja izbeglih i interno raseljenih lica u GO Novi Beograd zasniva se na interaktivnom pristupu čije su osnovne metodološke karakteristike da je:

- lokalni – sproveden je u lokalnoj zajednici i uvažava lokalne specifičnosti;
- participativan – uključio je različite bitne aktere procesa društveno organizovane podrške izbeglim i interno raseljenim u lokalnoj zajednici;
- utemeljen na realnim okolnostima, raspoloživim resursima i potrebama za unapređenje položaja izbeglih i interno raseljenih;
- prilagođen situaciji u lokalnoj zajednici, akterima i pozitivnoj promeni kojoj se teži;
- koristi savremene metode planiranja i analize svih važnih elemenata potrebnih za donošenje odluka;
- podstiče odgovoran odnos različitih društvenih aktera u lokalnoj zajednici.

Za potrebe procesa, prikupljanje i analizu osnovnih podataka o položaju i potrebama izbeglih i interno raseljenih lica u GO Novi Beograd, korišćeni su sledeći izvori: rezultati ankete sa potencijalnim korisnicima/cama (anketa o potrebama izbegličkih domaćinstava) i sastanci sa lokalnim akterima (Centar za socijalni rad – Odeljenje Novi Beograd, Dom zdravlja „Novi Beograd”, Tehnička škola „Novi Beograd”), statistički podaci (popis 2002.god.), različiti izveštaji i dokumenti: podaci Komesarijata za izbeglice Republike Srbije, Povereništva za izbeglice GO Novi Beograd, Crvenog krsta, lokalnih nevladinih organizacija itd. Proces izrade plana sproveden je u periodu septembar – decembar 2008. godine.

## **Odluka Skupštine GO Novi Beograd o usvajanju LPA**

Скупштина Градске општине Нови Београд на седници одржаној 26. децембра 2008. године, на основу члана 18. Статута Градске општине Нови Београд (“Службени лист града Београда” број 34/2008), доноси

### **ЗАКЉУЧАК**

Усваја се Локални акциони план за унапређење положаја избеглих и интерно расељених лица у Градској општини Нови Београд.

СКУПШТИНА ГРАДСКЕ ОПШТИНЕ НОВИ БЕОГРАД  
Број: X-020-348; 26.децембра 2008. године

ПРЕДСЕДНИК СКУПШТИНЕ  
**Живан Обреновић, с.р.**

Тачност преписа тврди и оверава:

С Е К Р Е Т А Р  
СКУПШТИНЕ ОПШТИНЕ

Зоран Стаменковић

## Zahvalnost učesnicima/cama u procesu lokalnog akcionog planiranja

U cilju izrade Lokalnog akcionog plana za unapređenje položaja izbeglih i interno raseljenih lica u GO Novi Beograd formirana je opštinska radna grupa koju su činili predstavnici/ce Komesarijata za izbeglice Republike Srbije i predstavnici/ce lokalne samoprave kao nosioca procesa i formalnog donosioca ovog dokumenta.

Uloga radne grupe GO Novi Beograd bila je da:

- unapredi sopstvene kapacitete za planiranje kroz odgovarajuće obuke organizovane od strane IOM;
- obezbedi potrebne podatke neposredno od ciljnih grupa i socijalnih aktera u sistemu podrške izbeglim i interno raseljenim licima;
- razmenjuje informacije i učestvuje na sastancima od značaja za proces planiranja;
- primenjuje usvojene metode planiranja tokom procesa planiranja;
- definiše ciljeve, pravce razvoja i saraduje sa različitim relevantnim lokalnim i republičkim akterima.

Članovi/ice radne grupe GO Novi Beograd su:

Ime i prezime	Funkcija u organizaciji odnosno instituciji	Naziv organizacije/institucije
Dragoslav Medić	okružni koordinator	Komesarijat za izbeglice
Sanja Bogdanov	članica Veća opštine	GO Novi Beograd
Spomenka Ćirić-Janković	savetnica direktora za socijalna pitanja	Centar za razvoj lokalne ekonomije (CRLE )
Zorica Bradonjić	opštinski poverenik	GO Novi Beograd
Mira Antić	socijalni radnik	Centar za socijalni rad NBGD
Prim.dr Ljubomir Petrović	načelnik Službe za zaštitu dece i omladine	Dom zdravlja „Novi Beograd”
Samir Hodžić	stručni saradnik	Tehnička škola „Novi Beograd”
Jusuf Bajrami	direktor	NVO „Bratstvo”
Drago Kovačević	koordinator	NVO Srpski demokratski forum

Zahvaljujemo se svim članovima/icama radne grupe GO Novi Beograd na učešću u procesu planiranja.

U različitim fazama rada, stručnu podršku procesu lokalnog akcionog planiranja i izrade finalnog dokumenta pružila je konsultantkinja angažovana od strane IOM gospođa Zorica Rašković, kao i koordinator Kancelarije za Mlade GO Novi Beograd gospodin Aleksandar Mitrović.

Posebnu zahvalnost izražavamo Komesarijatu za izbeglice Republike Srbije i IOM projektnom timu.

Odlukom predsednika GO Novi Beograd broj X-20-1/2008-281 od 20.novembra 2008. godine formiran je Savet za upravljanje migracijama i trajna rešenja čiji sastav, pored članova radne grupe, čine i zamenik predsednika opštine, član Veća opštine, zamenica načelnika Uprave opštine, samostalni stručni saradnik u Odeljenju za budžet i finansije, direktor Centra za razvoj lokalne ekonomije i sekretar Crvenog krsta Novog Beograda.

Savet je od radne grupe preuzeo sledeće uloge:

- rad na pisanju završnog dokumenta;
- iniciranje javne rasprave o nacrtu dokumenta i omogućavanje da finalna verzija bude predložena Skupštini GO Novi Beograd na usvajanje;
- planiranje praćenja i ocenjivanja uspešnosti primene lokalnog akcionog plana;

## Sažetak

Lokalni akcioni plan za unapređenje položaja izbeglih i interno raseljenih lica (IRL) u GO Novi Beograd nastao je kao rezultat učešća GO Novi Beograd u projektu *Podrška institucijama Vlade Republike Srbije koje su nadležne za izbegla i interno raseljena lica*. Lokalni plan akcije za unapređenje položaja izbeglica i IRL donosi se na period od pet godina. GO Novi Beograd izabrana je kao jedna od 16 opština koja je uz pomoć i učešće IOM izradila Lokalni akcioni plan za unapređenje položaja izbeglih i interno raseljenih lica (IRL).

GO Novi Beograd prostire se na površini od 4.096 hektara i prema popisu iz 2002. godine ima 236.898 stanovnika. To je dominantno visokourbana opština sa 200 solitera, 81.689 stanova, 19 osnovnih škola, šest srednjih, pet fakulteta i sa najvećim studentskim kampusom na Balkanu. Novi Beograd je poslovno administrativni centar Srbije i regiona jugoistočne Evrope. U Novom Beogradu posluje oko 5.000 preduzeća i 7.580 zanatskih i trgovačkih radnji. Gradska opština Novi Beograd je po prirodi stvari primamljiva za novo nastanjivanje, pa i za izbegla i interno raseljena lica, primarno zbog mogućnosti rada i zarade.

Imajući u vidu činjenicu da se, u okviru LPA, pod izbeglim i interno raseljenim licima podrazumevaju sva lica koja su bila izložena prisilnom napuštanju svojih domova i raseljavanju, uključujući i ona lica koja su u međuvremenu stekla status građana Republike Srbije (ali i dalje imaju nerešene egzistencijalne probleme nastale u toku izbegličkog statusa), možemo reći da na Novom Beogradu **ova populacija čini više od 10% ukupnog stanovništva.**

Prve izbeglice u Gradsku opštinu Novi Beograd došle su 1991. godine iz Hrvatske, a tokom 1992. godine i iz BiH. Proces kontinuiranog dolaska izbeglica trajao je sve do kraja 1996. godine. Iz Republike Hrvatske došlo je oko 18.000 izbeglica. Broj izbeglih iz BiH kreće se oko 17.000. Poslednji talas dolaska izbeglica na Novi Beograd je dolazak lica sa KiM u toku i nakon NATO bombardovanja, marta 1999. godine, kada je došlo oko 7.200 IRL.

Navedeni podaci su iz baze Povereništva GO Novi Beograd u kojoj se nalazi ukupan broj izbeglica koji su registrovani u ovom povereništvu od 1992. godine do danas, što znači sva lica koja su dobila i imala izbeglički status na Novom Beogradu. Od evidentiranih lica u izbegličkoj i interno raseljeničkoj populaciji izvestan broj izbeglih lica se na neki način već integrisao, usled dužine migracijskog staža, obrazovanja i drugih okolnosti.

Na Novom Beogradu ne postoje registrovani kolektivni centri i većina izbeglih i interno raseljenih lica je smeštena u privatnom smeštaju kod rođaka ili prijatelja, u stanovima iznajmljenim u zakup ili u nepriznatim i neuslovnim kolektivnim centrima (neformalnim naseljima).

Jedan od najvećih problema položaja izbeglih i interno raseljenih lica na području opštine Novi Beograd je postojanje **15 neformalnih, nehigijenskih i nelegalnih naselja** u kojima uglavnom žive Romi, Aškalije i Egipćani (RAE populacija). Procenjuje se da u tim naseljima živi više od 582 porodice od kojih 40% predstavljaju interno raseljena lica iz RAE zajednice.

Specifičan status Gradske opštine Novi Beograd (resursi kojima raspolaže lokalna samouprava naspram ovlašćenja lokalne samouprave za upravljanje i raspolaganje tim resursima) umnogome ograničava polje delovanja za rešavanje problema ove ciljne grupe. Zbog toga su u Lokalnom akcionom planu za unapređenje položaja izbeglih i interno raseljenih lica definisana dva opšta cilja koja je realno moguće ostvariti u periodu od 2009. do 2013. godine i to:

1. **Poboljšani uslovi integracije i smanjenje siromaštva** izbeglih i interno raseljenih lica kroz povećanje zapošljavanja i stvaranje mogućnosti za njihovo potpuno uključivanje u društveni život GO Novi Beograd.

2. **Povećana znanja i nivo građanske svesti RAE zajednice** izbeglih i interno raseljenih lica stanovnika neformalnih naselja u GO Novi Beograd kroz pravnu pomoć, obrazovanje i edukativne programe namenjene porodicama, deci i ženama.

Iz ovako definisanih opštih ciljeva izvedena su četiri specifična cilja koja se odnose na rešavanje problema izbeglih i interno raseljenih lica i to: zapošljavanja, informisanja, edukacije i povratka mladih u sistem obrazovanja.

Sredstva koja su potrebna za realizaciju ovako definisanih ciljeva do 2013. godine kreću se oko 400.000 evra, s tim da je u 2009. godini neophodno obezbediti 28.350, a u 2010. godini 92.550 evra. Napominjemo da ovaj dokument, pored razrađenih aktivnosti za 2009. i 2010. godinu, sadrži i aranžmane za primenu i plan praćenja i ocenjivanja uspešnosti njegove realizacije.

## POGLAVLJE 1

### Osnovni podaci o GO Novi Beograd

#### Osnovne činjenice

Gradska opština Novi Beograd je zvanično formirana 1952. godine, a istorijski tragovi o naseljavanju današnje teritorije Novog Beograda datiraju iz vremena turske vladavine.

Prostire se na površini od 4.096 hektara, na ulivu Save, najveće reke Balkanskog poluostrva, u Dunav, najveću evropsku reku, na nadmorskoj visini između 72 i 110 m.

Graniči se sa većinom beogradskih opština i to: Zemunom, Surčinom, Savskim vencem, Starim gradom i Čukaricom.

Novi Beograd je dominantno visokourbana opština sa 200 solitera, 600 velikih objekata i 19 osnovnih škola, šest srednjih i pet fakulteta i sa najvećim studentskim kampusom na Balkanu. Novi Beograd ima 81.689 stanova (po popisu iz 2002.godine), površine blizu 5 miliona m<sup>2</sup>, od čega je 90% opremljeno centralnim ili etažnim grejanjem i ostalim instalacijama. Prosečna kvadratura stana iznosi 67 m<sup>2</sup>.

Trend gradnje stanova se nastavlja, tako da je na primer tokom 2005. izgrađeno blizu 150.000 m<sup>2</sup> stambenih površina. Trenutno se gradi preko 1.000.000 m<sup>2</sup> poslovnog i stambenog prostora.

Prema zvaničnim podacima iz poslednjeg popisa stanovništva koji je izvršen 2002. godine, broj stanovnika iznosi 236.898, sa stalnim prebivalištem 217.773, a privremeno prisutnih 19.125.

Polna struktura	broj
Muškarci	102.025
Žene	115.748

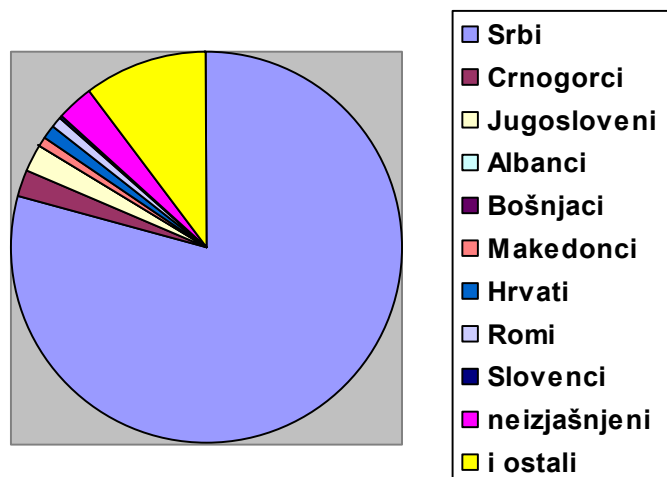
#### Etničku strukturu stanovnika Novog Beograda čine:

1. Srbi	187.253
2. Crnogorci	5.233
3. Jugosloveni	5.341
4. Albanci	268
5. Bošnjaci	285
6. Makedonci	1.683



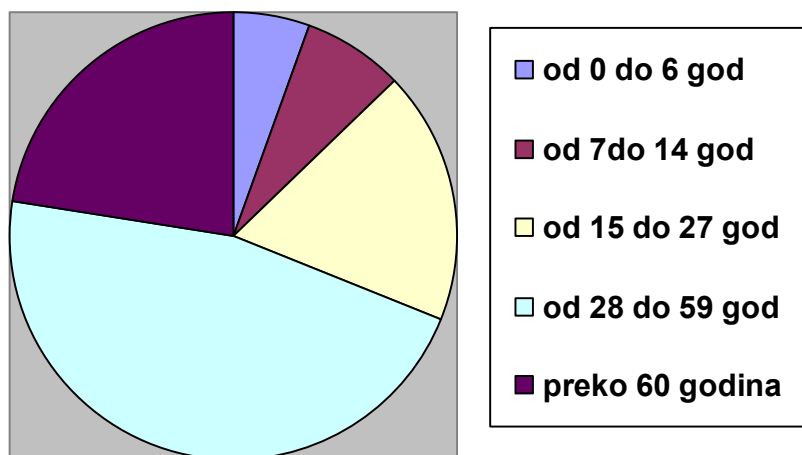
7. Hrvati	2.520
8. Romi	2.372
9. Slovenci	536
10. neizjašnjeni	7.131
11. ostali	24.276

(ostali – Rusi, Ukrajinci, Rumuni, Česi, Slovaci, Nemci, Vlasi, Bunjevci, Bugari, Goranci i drugi).



#### Starosna struktura stanovništva (popis 2002)

od 0 do 6 god	5,5 %
od 7 do 14 god	7,4 %
od 15 do 27 god	18,1 %
od 28 do 59 god	46,5 %
preko 60 godina	22,5 %



Na osnovu podataka pribavljenih iz Zavoda za informatiku i statistiku (izvor: Statistički godišnjak Beograda), u 2007. godini broj rođenih je 2.032, broj umrlih je 2.547, što ukazuje na činjenicu da je GO Novi Beograd opština sa negativnim prirodnom priraštajem.

### **Zaposlenost**

- Na Novom Beogradu živi blizu 95.000 građana koji su radno sposobni.
- Zaposleno je oko 77.000 od čega su 40% žene.
- Nezaposleno je oko 17.000 građana, a među njima žene čine 58% .

Prema podacima Zavoda za statistiku grada Beograda u poslednjih šest godina na Novom Beogradu otvoreno je 40.000 novih radnih mesta.

### **Razvijenost privatnog sektora**

Privatni sektor je poslednjih godina u potpunosti potisnuo društveni. U Novom Beogradu posluje oko 5.000 preduzeća i 7.580 zanatskih i trgovačkih radnji.

Novi Beograd je poslovno administrativni centar Srbije i regiona jugoistočne Evrope.

Na opštini su smeštena poslovna sedišta svetski poznatih banaka — Societe General, Hypo Alpe Adria, Raiffeisen, Banca Intesa, Efg Eurobank, HVB, kao i sedišta kompanija Mercedes, Volkswagen, Peugeot, Škoda, DHL, Siemens, Lukoil i drugih. Novi Beograd je postao centar informatičkih firmi i tehnologija, regionalni centar firme Microsoft i sedišta firmi HP, Comtrade, Saga, Pexim i drugih.

Novobeograđane opslužuju savremeni mega marketi: Super Vero, Mercator, Maxi diskonti, IMO centar, Rodić, Merkur, ImmoCentar, Idea i Tempo.

### **Kultura**

U Novom Beogradu se nalaze Muzej savremene umetnosti i Fakultet dramskih umetnosti, Istorijski arhiv Beograda, Dom kulture Studentski Grad, Međunarodni kongresni centar „Sava”, Poslovni centar „Ušće”, Genexova poslovna zgrada (simbol Novog Beograda — Zapadna kapija), Atrijum i drugo...

### **Zdravstvo**

Zdravstvene organizacije na Novom Beogradu su: Institut za majku i dete „Dr Vukan Čupić”, Dom zdravlja „Novi Beograd” sa više objekata, klinika Anlave i mnogobrojne privatne specijalizovane zdravstvene ustanove.

Na Novom Beogradu od 1953. godine posluje i organizacija Crvenog krsta Novi Beograd.

### **Razvojne karakteristike Novog Beograda**

- Vrlo pogodan geografski položaj
- Visoko kvalitetna urbanistička lokacija
- Veliki ljudski resursi
- Visok procenat obrazovanog stanovništva
- Veliki potrošački potencijal
- Mala zastupljenost industrijske proizvodnje
- Mala zastupljenost poljoprivredne proizvodnje

## **Prednosti Novog Beograda**

- Okružen dvema rekama (Sava i Dunav evro koridor E5)
- Blizina aerodroma i međunarodnih auto puteva, evro koridor E10
- Razvijen železnički saobraćaj, evro koridor E10
- Blizina železničke i autobuske stanice
- Slobodno građevinsko zemljište
- Razvijen privatni sektor

## **Problemi Novog Beograda**

Pored svih nabrojanih prednosti i postignuća, Novi Beograd ima i niz problema koji se mogu svrstati u nekoliko grupa.

1. Prepreke vezane za usporen proces priključivanju EU, nedostatak neophodnih sistemskih zakona potrebnih za brži razvoj, usporen proces decentralizacije vlasti i fiskalne decentralizacije, skupa kreditna sredstva i sporo uvođenje mera koje podstiču otvaranje, rad i razvoj malih i srednjih preduzeća.
2. Nedostatak nadležnosti oko gradskog građevinskog zemljišta, loša saobraćajna povezanost sa drugim delovima grada vezana za nedostatak mostova i saobraćajne gužve, kao i nedostatak detaljnih regulacionih planova.
3. Nepovoljna starosna i profesionalna struktura stanovništva, negativan prirodni priraštaj, 17.500 nezaposlenih među kojima su dominantne žene, veliki broj izbeglica i interno raseljenih lica koji nisu u dovoljnoj meri integrisani i neformalna naselja u kojima uglavnom žive Romi, Aškalije i Egipćani (RAE zajednica).

Gradska opština Novi Beograd je deo teritorije grada Beograda u kojoj se vrše poslovi lokalne samouprave utvrđeni Ustavom i Zakonom o lokalnoj samoupravi, Statutom grada Beograda i Statutom Gradske opštine Novi Beograd.

### **Organizacionu strukturu GO Novi Beograda čine :**

- Skupština Gradske opštine Novi Beograd sa 67 odbornika
- Predsednik Gradske opštine
- Veće Gradske opštine sa 11 članova
- Uprava Gradske opštine koju čine:
  - Odeljenje za imovinsko-pravne i stambene poslove
  - Odeljenje za društvene delatnosti
  - Odeljenje za inspekcijske poslove
  - Odeljenje za opštu upravu
  - Odeljenje za budžet i finansije
  - Odeljenje za građevinske i komunalne poslove
  - Služba za zajedničke poslove
  - Služba za skupštinske poslove
  - Služba mesnih zajednica.

U okviru osnovnih organizacionih jedinica obrazovane su manje organizacione celine (odseci, referati, kabinet i povereništvo).

Povereništvo za izbegla i interno raseljena lica pripada Odeljenju za društvene delatnosti i čine ga: poverenik za izbeglice i viši referent.

## POGLAVLJE 2

### Podaci o izbeglim i interno raseljenim licima u GO Novi Beograd

#### Podaci o izbeglicama i IRL

Prve izbeglice na teritoriju Gradske opštine Novi Beograd došle su 1991. godine iz Hrvatske, a tokom 1992. godine i iz BiH. Proces kontinuiranog dolaska izbeglica trajao je sve do kraja 1996 godine. Iz Republike Hrvatske došlo je oko 18.000 izbeglica (od čega u „Oluji“ 1995. godine oko 7.000 prognanika). Ništa manji broj nije izbegao ni iz BiH tako da se broj izbeglih iz BiH kreće isto oko 17.000. Poslednji talas dolaska izbeglica na Novi Beograd je u stvari dolazak lica sa KiM koji su u statusu interno raseljenih lica. Njihov dolazak je krenuo u toku NATO bombardovanja, marta 1999. godine, a traje i danas. U tabelama koje slede nedostaje broj preminulih lica.

Prema podacima iz baze podataka Povereništva Gradske opštine Novi Beograd oslonjene na dosad sprovedene popise izbeglica i raseljenih lica, kao i na osnovu procene urađene 15.septembra.2008.godine, utvrđeno je da je preko GO Novi Beograd od 1991. do 2008. godine prošlo preko 34.000 izbeglica i 7.200 interno raseljenih lica u periodu od marta 1999. godine do danas.

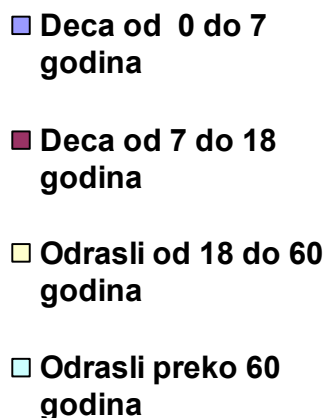
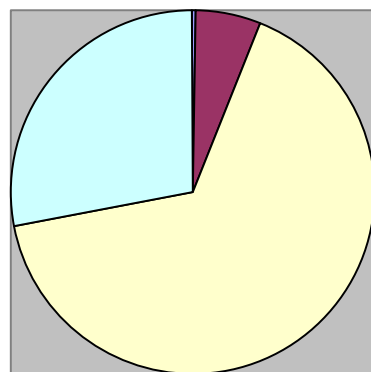
Ovi podaci su okvirni jer postoje velike teškoće oko utvrđivanja stvarnog broja zbog velikih oscilacija, dnevnih migracija, promena statusa (prijema u državljanstvo) i drugih varijabilnih faktora koje je izuzetno teško pratiti.

Unutar izbegličke i raseljeničke populacije migracije traju i danas u pogledu promene mesta boravka kako na samom Novom Beogradu tako i na teritoriji cele Republike Srbije. Evidentiran je podatak da je sa teritorije GO Novi Beograd, od 2005. do 2008. godine otišlo 337 lica, a da je na teritoriju opštine došlo 214 lica. Napominje se da se iznete brojke odnose samo na promene registrovane u povereništvu i ne predstavljaju potpun i do kraja pouzdan podatak.

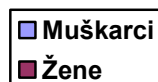
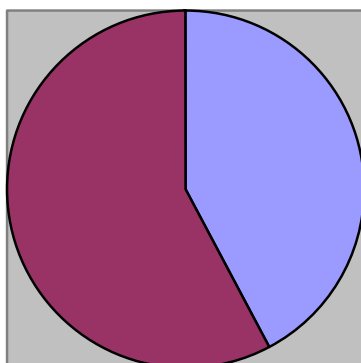
Gradska opština Novi Beograd je zbog mogućnosti koje postoje oko zapošljavanja, sticanja prihoda i rada u sivoj zoni, veoma privlačna za izbeglice i interno raseljena lica.

#### 1. Pregled procenjenog broja po starosnoj strukturi za izbegla lica na osnovu podataka iz baze Povereništva GO Novi Beograd.

Deca od 0 do 7 godina	48
Deca od 7 do 18 godina	1.887
Odrasli od 18 do 60 godina	20.597
Odrasli preko 60 godina	8.746
<b>Ukupno:</b>	<b>31.278</b>



Polna struktura	Broj
Muškarci	13.224
Žene	18.054
Ukupno:	31.278



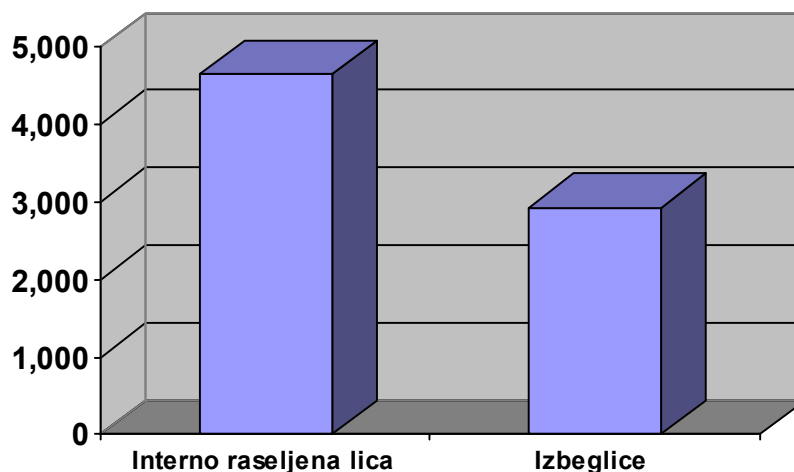
U bazi povereništva GO Novi Beograd nalazi se ukupan broj izbeglica koji su registrovani u povereništvu od 1992. godine do danas, što znači sva lica koja su dobila i imala izbeglički status na Novom Beogradu. Neka od tih lica su svoj status ukinula zbog:

- dobijanja državljanstva Republike Srbije, uzimanja lične karte i ostanka ovde,
- odlaska ili preseljenja na drugu opštinu ili u inostranstvo,
- povratka u mesto prethodnog prebivališta,
- neka lica su preminula.

Sva ova lica se i dalje nalaze registrovana u bazi podataka povereništva samo sada kao aktivna (još u izbegličkom statusu) ili pasivna (bez statusa), bez obzira na to da li su se odazivala na popise ili ne. Na poslednji popis 2004/05 godine na Novom Beogradu odazvalo se 4.538 lica od kojih je status potvrdilo 3.076 lica.

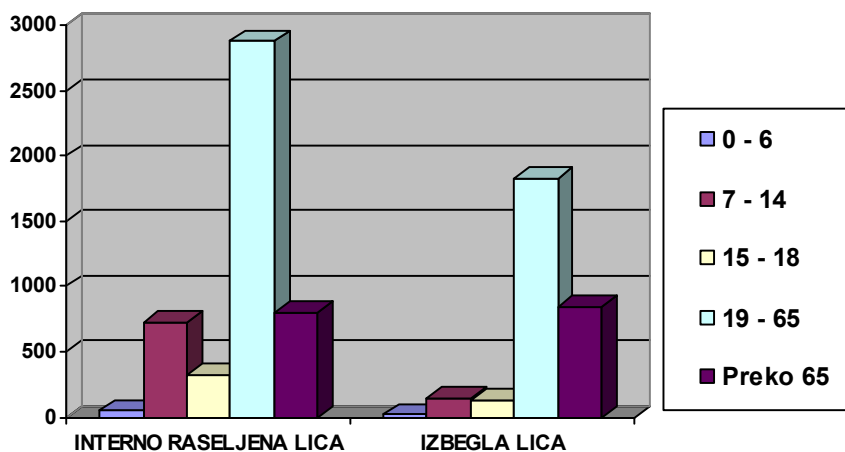
2. Prema podacima UNHCR od 1. decembra 2007. godine, koji se takođe oslanjaju na procenu, utvrđen je važeći status i sledeće stanje:

Interno raseljena lica	4.645
Izbeglice	2.932
Ukupno:	7.577



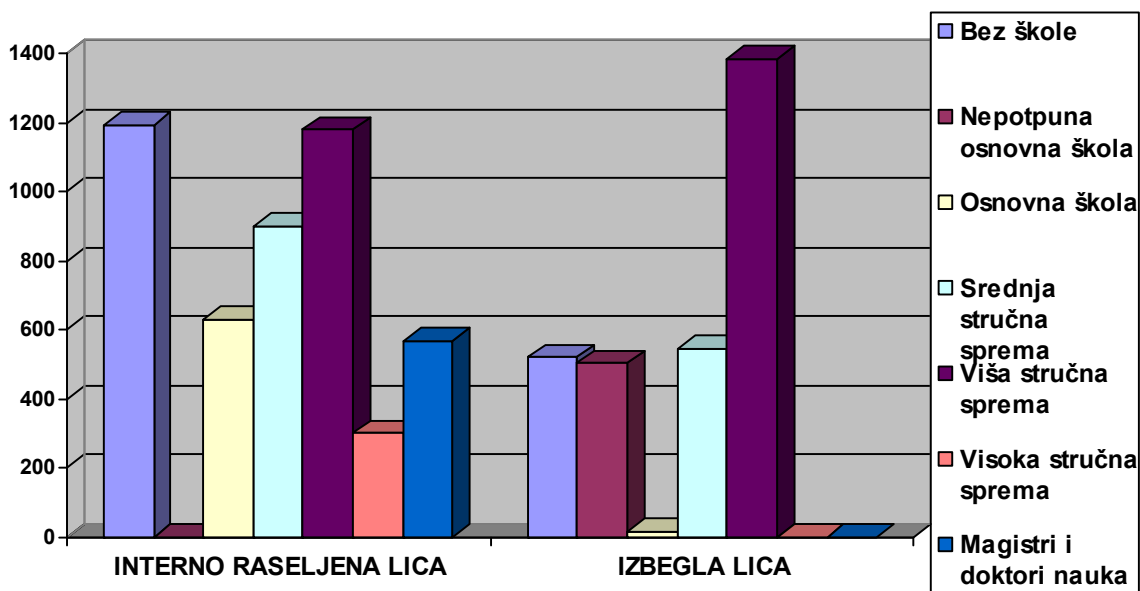
3. Prema podacima iz baze Republičkog komesarijata za izbeglice sa popisa 2004–2005. godine utvrđeno je sledeće stanje:

Starosna struktura	Interno raseljena lica	Izbegla lica
0–6	46	17
7–14	721	148
15–18	319	124
19–65	2.880	1.833
Preko 65	799	844
Ukupno:	4.765	2.966

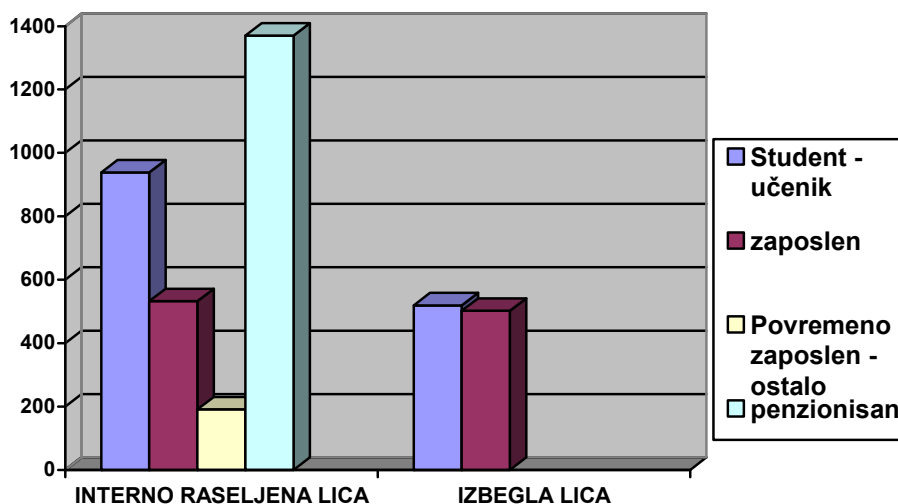


Polna struktura	Interno raseljena lica	Izbegla lica
Muškarci	2.243	1.351
Žene	2.522	1.615
Ukupno:	4.765	2.966

Obrazovanje	Interno raseljena lica	Izbegla lica
Bez škole	1.194	519
Nepotpuna osnovna škola	0	502
Osnovna škola	628	15
Srednja stručna sprema	899	544
Viša stručna sprema	1.179	1.386
Visoka stručna sprema	300	0
Magistri i doktori nauka	568	0
Ukupno:	4.765	2.966



Radni odnos (od 15 godina)	Interno raseljena lica	Izbegla lica
Student – učenik	938	354
zaposlen	532	502
Povremeno zaposlen – ostalo	191	15
penzionisan	1.370	544
nezaposlen	818	1.386
Ukupno:	3.849	2.801



U ovim tabelama KIRS i UNHCR prikazan je samo broj izbeglica na teritoriji Novog Beograda, koji su se odazvali na popis 2004/05. godine. Baza je ažurirana sa 2007.godinom.

Odstupanja u podacima iz baza tumače se činjenicom da:

- veliki broj izbeglica uzeo je državljanstvo i oni više nisu u evidencijama UNHCR-a i KIRS-a,
- način prijavljivanja boravka i prebivališta ne garatuje precizne evidencije,
- veliki broj lica iz izbegličke populacije nije se ni odazivao na organizovane popise,
- baza Povereništva za izbelice Novog Beograda pokazuje i aktivnu i pasivnu izbegličku populaciju (one koji su i dalje u izbegličkom statusu i one kojima je izbeglički stus prestao),
- baze UNHCR i KIRS pokazuju samo stanje sa popisa,
- baza UNHCR i KIRS pokazuje brojno stanje samo onih interno raseljenih lica koja su dobila legitimaciju raseljenog lica tj. bila na registraciji, a baza povereništva pokazuje ukupan broj IRL prijavljenih u povereništvu bez obzira da li imaju legitimaciju ili ne.

Na Novom Beogradu ne postoje registrovani kolektivni centri, pa je većina izbeglih i interno raseljenih lica smeštena u privatnom smeštaju kod rođaka ili prijatelja, u iznajmljenim stanovima u zakup ili u neformalnim naseljima.

### Neformalna naselja

Na području opštine Novi Beograd ima 15 neformalnih naselja u kojima uglavnom žive Romi, Aškalijske i Egipćani. Procenjuje se da u tim naseljima živi više od 582 porodice, a taj broj se svakodnevno uvećava. U tim naseljima ne postoje ni minimalni uslovi za život. Ona su nastala neorganizovano i spontano. Po evidenciji povereništva, veći broj IRL koja se nalaze u tim neformalnim naseljima prijavljeni su kod privatnih stanodavaca.

Najveće i najugroženije neformalno naselje je „Gazela” koje broji 173 domaćinstva sa 752 člana. Ostala neformalna naselja su:

Redni broj	Lokacija naselja	Domaćinstva	Broj članova
1.	Partizanske avijacije i Marka Čelebonovića	10	42
2.	Otvoreni tržni centar (OTC) - ispod mosta	5	17
3.	Dr Ivana Ribara – Blok 71	13	69
4.	Dr Ivana Ribara – Blok 72	32	117



5.	Stari aerodrom – Tošin bunar 175	80	333
6.	Tošin bunar 159a (bivši SDK)	38	144
7.	Vladimira Nazora 18	10	20
8.	Dr Agostina Neta (garaža GSP)	38	133
9.	Dr Agostina Neta – do Save	13	56
10.	Blok 28 (uz prugu prema OTC )	25	124
11.	Bežanijska kosa – LJ.Bobić i I.Mujezinovića	50	201
12.	Radio stanica – Dr I.Ribara i Vespučijeva	19	73
13.	Ledine – „Njive”	28	141
14.	Bežanijska kosa – Ledine – Golubinačka	48	179
<b>U k u p n o :</b>		<b>409</b>	<b>1.649</b>

Među stanovnicima ovih nelegalnih naselja znatan je procenat učešća interno raseljenih lica i on iznosi oko 40%. Broj lica raseljenih sa KIM koji žive u neformalnim naseljima ulazi u broj od 7.200 interno raseljenih lica evidentiranih u povereništvu. Na popisu ova lica su bila prijavljena na adrese privatnih stanodavaca koje su kasnije napustila. Popis domaćinstava i članova domaćinstava u neformalnim naseljima vršen je krajem 2005. godine od strane Ministarstva za nacionalne manjine i Gradskog koordinacionog centra za Rome. Prema informacijama kojima povereništvo sada raspolaže neka naselja su izmeštena a u nekima ima novodoseljenih – tačne podatke je teško utvrditi.

Posebno se ističe činjenica da GO Novi Beograd nema ni ingerencije ni mogućnosti za raseljavanje i saniranje ovih naselja već je to u nadležnosti Grada Beograda. Uprava Gradske opštine je učestvovala u popisu i obeležavanju nelegalnih objekata i zajedno sa povereništvom spremna je da radi na poboljšanju uslova života, edukaciji, obrazovanju i pružanju pravne pomoći licima nastanjenim u tim naseljima. Prema našim saznanjima grad ima plan za raseljavanje „Gazele”, ali se u ovom momentu ne raspolaže preciznijom informacijom o realizaciji istog.

U gore navedenim naseljima značajan broj je dece RAE zajednice kojima je potrebna materijalna pomoć, pomoć u lečenju i obrazovanju:

Deca od 0 do 7 godina	404
Deca od 7 do 10 godina	137
Ukupno:	<b>541</b>

## **2. Dosadašnje aktivnosti na teritoriji GO Novi Beograd u odnosu na izbegla i interno raseljena lica**

Gradska opština Novi Beograd o izbeglim i interno raseljenim licima brine na zakonom propisan način i preko institucija koje su za to nadležne, a to su: Povereništvo za izbeglice GO Novi Beograd koje vodi administrativne i druge poslove, Crveni krst Novi Beograd, Centar za socijalni rad – Odeljenje Novi Beograd, zdravstvene službe, prosvetne službe i NVO.

**Crveni krst Novi Beograd** je u prvim trenucima egzodusa 1991. godine bila vodeća organizacija koja je pritekla u pomoć izbeglim licima iz Hrvatske a kasnije i iz BIH (smestila i zbrinula hiljade ljudi). Kada su u pitanju neformalna naselja na teritoriji GO Novi Beograd, bitna činjenica je da ne postoji nijedno naselje u kome Crveni krst nije sprovodio različite programe i akcije. Realizovani su sledeći projekti: „Moj prvi korak do škole”, „Higijenzacija nelegalnih naselja”, „Podrška romskim porodicama sa predškolskom i školskom decom”, „Kontrola tuberkuloze u Srbiji” i drugi koji imaju za cilj zaštitu dece i pružanje pomoći u odecu, obuci, higijeni, hrani. Sve svoje aktivnosti Crveni krst je bazirao na nesebičnom radu i učešću armije volontera.

**Povereništvo** svoj rad u celosti zasniva na zakonskim propisima, međunarodnim konvencijama i instrukcijama i uputstvima Komesarijata za izbeglice. Pripada Upravi Gradske opštine Novi Beograd – Odeljenju za društvene delatnosti. Povereništvo ima dugogodišnje iskustvo i znanja u ovoj oblasti i direktno se bavi rešavanjem mnogih problema ovih ljudi kako administrativnih tako i ličnih. Osnovni poslovi povereništva su poslovi na izradi predloga rešenja o priznavanju i ukidanju izbegličkog statusa, evidencija promene adresa boravka, pripremanje predmeta za izradu novih izbegličkih legitimacija i duplikata izgubljenih ili uništenih, izrada predloga zaključaka o ispravci grešaka u ličnim podacima, upis i evidencija lica raseljenih sa KiM i sve promene vezane za njihov status, izdavanje raznih potvrda i uverenja. Povereništvo je po instrukcijama KIRS organizovalo i sprovodilo sve popise izbeglica i interno raseljenih lica kao i registraciju za biračke spiskove, pa čak i učestvovalo u samom sprovođenju izbora. U svim svojim aktivnostima povereništvo je imalo podršku i pomoć lokalne samouprave.

Povereništvo za izbeglice u pružanju što kompletnije i efikasnije pomoći izbeglim i raseljenim licima dnevno saraduje sa KIRS, a u pružanju pravne pomoći i pribavljanju dokumenata i drugih potrebnih podataka sa SDF, PRAXIS, Komitetom za pomoć izbeglim i ratom pogodjenih lica, Balkanskim centrom za migracije i drugim NVO. Veoma dobra i intezivna saradnja ostvaruje se sa UNHCR, Crvenim krstom Novog Beograda, drugim međunarodnim i humanitarnim organizacijama.

**Centar za socijalni rad – Odeljenje Novi Beograd** postupajući po Zakonu o socijalnoj zaštiti i socijalnoj sigurnosti i na lični zahtev stranke, u 2008.godini je izbeglim i interno raseljenim licima omogućio korišćenje sledećih prava:

1. Smeštaj u ustanove socijalne zaštite .....6 korisnika
2. Porodično obezbeđenje.....55 porodica
3. Jednokratna novčana pomoć.....40 porodica
4. Privremena novčana pomoć.....13 porodica
5. Naknadni upis ličnog imena.....4 korisnika

Značajnu pomoć izbeglim i interno raseljenim licima pružale su humanitarne i nevladine organizacije i to: neformalna mreža NVO „Mozaik“ (poklon paketi), Udruženje veterana ratnih invalida ratova od 1990. godine (poklon paketi, letovanja dece) i dr.

**Dom zdravlja „Novi Beograd“** aktivno je učestvovao u pružanju medicinske pomoći za vreme dešavanja egzodusa, a kasnije je organizovao vanredne zdravstvene preglede izbeglih lica. U neformalnim naseljima gde žive uglavnom marginalizovane grupe i interno raseljena lica RAE populacije bilo je više akcija kampanjske vakcinacije, vanrednih sistematskih pregleda dece, žena i odraslih lica. Rađeni su vanredni sistematski pregledi i priprema dece za upis u predškolske razrede.

### **3. Trendovi i migracije**

Gradska opština Novi Beograd je, po prirodi stvari, primamljiva za izbegla i interno raseljena lica zbog mogućnosti rada i zarade. Na području opštine se nalazi otvoreni tržišni centar („buvljak“), kao i veliki broj privatnih firmi. Novi Beograd je u poslednjoj deceniji veliko gradilište, a neadekvatna obrazovna struktura izbeglih i interno raseljenih lica uslovljava njihov rad i u sivoj zoni.

Od evidentiranih lica u izbegličkoj i interno raseljeničkoj populaciji izvestan broj izbeglih lica se na neki način integrisao, usled dužine migracijskog staža, obrazovanja i drugih okolnosti.

Najveći problem je integracija i radni angažman interno raseljenih članova RAE zajednice usled opštih problema koji prate ovu socijalnu i etničku grupaciju (obrazovanje, način života, jezička barijera, neposredovanje ličnih dokumenata i sl.). Velika količina sekundarnih sirovina koje se mogu prikupiti na Novom Beogradu, a koje za ovu populaciju predstavljaju izvor prihoda, glavni je razlog postojanja velikog broja neformalnih naselja.

Neadekvatna zakonska regulativa u ovoj oblasti onemogućava njihovo legalno samozapošljavanje i integraciju u društvo.

## POGLAVLJE 3

### Analiza situacije i zaključci

Ovo poglavlje obuhvata četiri vrste kvalitativnih analiza:

1. pregled dokumentacije relevantne za pitanja izbeglih i interno raseljenih lica;
2. analizu zainteresovanih strana (lokalnih aktera);
3. analizu stanja (tehnikom SWOT analize);
4. analizu problema sa zaključcima.

**1. Pregled dokumentacije** obuhvatio je nekoliko ključnih međunarodnih, nacionalnih i gradskih strateških dokumenata relevantnih za ovu oblast, kao i aktuelni zakonski okvir koji reguliše pitanja izbeglih lica u Republici Srbiji i to:

- Konvencija UN o statusu izbeglice (1951);
- Ženevske konvencije koje regulišu rad Crvenog krsta (1949);
- Nacionalna strategija za rešavanje pitanja izbeglih i interno raseljenih lica (2002);
- Strategija za smanjenje siromaštva (2003);
- Nacionalna strategija održivog razvoja (2008);
- Nacionalna strategija privrednog razvoja Republike Srbije 2006—2012;
- Nacionalna strategija zapošljavanja 2005—2010;
- Strategija regionalnog razvoja 2007—2012;
- Strategija razvoja socijalne zaštite (2005);
- Nacionalni plan akcije za decu (2004);
- Zakon o izbeglicama (1992);
- Zakon o Crvenom krstu (2005).

Na nivou grada Beograda, relevantna planska dokumenta su:

- Nacrt strategije razvoja grada Beograda (2008);
- Strategija razvoja zdravstvene zaštite u Beogradu (2007);

Na nivou lokalne samouprave Strategija lokalnog ekonomskog razvoja je u finalnoj fazi izrade.

Aktuelni zakonski okvir za pitanja izbeglica je Zakon o izbeglicama. Imajući u vidu uočenu potrebu da taj zakon bolje prati aktuelne potrebe i pitanja izbeglica, sačinjen je Predlog zakona o izmenama i dopunama Zakona o izbeglicama, ali on još nije usvojen.

#### **Najvažniji zaključci** ove analize su sledeći:

- Nacionalna strategija za rešavanje pitanja izbeglih i interno raseljenih lica (2002) definiše osnovne pravce delovanja – obezbeđivanje uslova za povratak i obezbeđivanje uslova za lokalnu integraciju, što je potpuno u skladu sa međunarodno prihvaćenim ciljevima za rešavanje položaja ove grupe građana.
- Ostale navedene nacionalne strategije pružaju osnovu i daju smernice za razvijanje mera i akcija u oblasti lokalne integracije izbeglih i interno raseljenih lica kojima se može doprineti unapređenju njihovog životnog standarda i ukupnog društvenog položaja.
- Grad Beograd nema usvojenu strategiju za rešavanje problema izbeglih i interno raseljenih lica. GO Novi Beograd zbog specifičnog statusa gradske opštine nije do sada donela strateška dokumenta iz ove oblasti

(jer se u njima mora nasloniti na ista dokumenta koja donosi Skupština grada), iako je veliki broj izbeglih i interno raseljenih lica, na svojoj teritoriji, prepoznala kao posebno osetljivu društvenu grupu.

**2. Analiza stanja** u lokalnoj zajednici po pitanjima unapređenja položaja izbeglih i interno raseljenih lica izvršena je kroz identifikovanje dosadašnih aktivnosti i rezultata u ovom domenu i sagledavanja pozitivnih kapaciteta i slabosti lokalne zajednice, kao i mogućnosti i prepreka sa kojima se suočava u svom radnom okruženju.

	<u>Snage</u>	<u>Slabosti</u>
U N U T R A Š NJ E	Politička volja Baza podataka Stručni ljudski resursi Dobro organizovan centar za socijalni rad Dobro organizovan nevladin sektor Saradnja lokalne samouprave sa NVO Dobri tehnički i administrativni kapaciteti Dobri finansijski kapaciteti Jak biznis sektor Dobre mogućnosti zapošljavanja Postojanje informativnog sistema Dobra mreža mesnih zajednica Postojeći centar za obrazovanje odraslih Sedište velikog broja privrednih subjekata – centar informatičkih firmi, banaka i građevinskih kompanija Dobra komunikacija privrednika i lokalne samouprave Velika zainteresovanost preduzetnika za otvaranje MSP – razvijen privatni sektor Dobar javni prevoz	Nemogućnost praćenja kretanja ove populacije (izbeglica) Status gradske opštine (nedostatak finansijskih sredstava) Veliki broj nepriznatih kolektivnih centara (neformalna naselja ) Nedostatak funkcionalnog sistema obaveštavanja pojedinaca iz ove populacije Nedovoljna zainteresovanost društveno - odgovornih firmi Nedovoljno korišćenje kapaciteta mesnih zajednica Neorganizovanost i neaktivnost korisnika Opština ne raspolaže i nema uticaj i kontrolu nad namenom korišćenja građevinskog zemljišta Ne postoje podsticajni fondovi lokalne samouprave za pomoć MSP Neusklađenost školskog obrazovnog sistema sa potrebama privrede (nedostatak zanatlija i majstora) Neadekvatna obrazovna struktura Nedovoljna saradnja sa centrima za obrazovanje odraslih Nedovoljna saradnja institucija sistema na rešavanju problema ove populacije
S P O LJ A Š NJ E	<u>Mogućnosti</u> Podrška KIRS Status gradske opštine Mogućnost školovanja na svim nivoima Postojanje nacionalnih strategija Relativno lako radno integrisanje Mogućnost izgradnje socijalnih stanova Mogućnost donošenja novog zakona o izbeglicama i nacionalne strategije MOP za IRL Pristup donatorskim fondovima	<u>Prepreke</u> Zakon o lokalnoj samoupravi (male nadležnosti) Skupo građevinsko zemljište Loša zakonska pozicija institucija koje se bave problemima izbeglica Izbeglice nemaju pravo na MOP Nejednak tretman izbeglica i IRL Nezainteresovanost donatora za rešavanje problema ove populacije na teritoriji Novog Beograda Nestabilna politička i ekonomska situacija u zemlji Spora implementacija nacionalnih strategija

### **Naivazniji zaključci** ove analize

- Lokalna vlast je otvorena da zajedno sa ostalim akterima radi na unapređenju položaja izbeglica i IRL, ali kao gradska opština zavisi od opredeljenih sredstava i resursa (građevinsko zemljište, opremljenost institucija na Novom Beogradu i sl.) koje grad ustupa opštini za rešavanje ovih problema.
- Nedovoljno se koriste stručni ljudski kapaciteti i nedovoljno iskorišćavaju mogućnosti da se sredstva pribave izvan lokalne sredine. To je usko povezano sa nedostatkom prakse uspostavljanja partnerstva između javnog i nevladinog sektora. Poslovni sektor je vrlo malo i neznatno uključen u rešavanje problema lokalne zajednice u celini, a samim tim i populacije izbeglica i IRL.
- Neusklađenost školskog obrazovnog sistema i neadekvatna obrazovna struktura sa potrebama privrede otežava ekonomski položaj ove kategorije i njihovo zapošljavanje.
- Iskustvo ustanova, nevladinih organizacija i lokalne samouprave u pripremi projektnih predloga i sprovođenju projekata otvara mogućnost dobijanja donatorskih sredstava koja su neophodna za ispunjenje svih aktivnosti lokalnog akcionog plana, što bi trebalo da doprinese prevazilaženju prepreka kao što su nepovoljna politička i ekonomska situacija u zemlji.

**3. Analizom zainteresovanih strana** identifikovane su ključne zainteresovane strane za unapređenje položaja izbeglih i interno raseljenih lica u GO Novi Beograd, koje su diferencirane na krajnje korisnike/ce LPA (različite grupe izbeglih i interno raseljenih lica) i ključne partnere lokalnoj samoupravi u razvijanju i primeni mera i programa.

### **Krajnji korisnici/ce**

Lokalnim akcionim planom kao krajnji korisnici/ce usluga definisani su:

- radno sposobna izbegla i interno raseljena lica koja nemaju odgovarajuće kvalifikacije za potrebe privrede;
- lica bez pravnog subjektiviteta „Pravno nevidljiva lica“ - lica koja stanuju na teritoriji Novog Beograda tj. lica koja nisu upisana u matične knjige na teritoriji Srbije;
- lica koja ne poseduju odgovarajuća lična dokumenta, posebno pripadnici RAE zajednice koji žive u neformalnim naseljima;
- deca iz izbeglih i interno raseljenih porodica ispala iz procesa osnovnoškolskog obrazovanja uzrasta od 13 do 18 godina;
- žene, pripadnice RAE zajednice, interno raseljena lica koje žive u neformalnim naseljima.

### **Ključni partneri** lokalnoj samoupravi su:

- **Komesarijat za izbeglice Republike Srbije** obavlja poslove koji se odnose na: utvrđivanje statusa izbeglica, zbrinjavanje izbeglica, vođenje evidencije o izbeglicama, usklađivanje pružanja pomoći izbeglicama od strane drugih organizacija (domaćih i stranih), obezbeđivanje smeštaja izbeglica, pokreće inicijative za traženje međunarodne pomoći od institucija UN i drugih međunarodnih organizacija itd.
- **Crveni krst Novi Beograd** je pomažući organ države u humanitarnoj sferi, koji deluje na osnovu Ženevske konvencije, Zakona o Crvenom krstu, Statuta, Strategije razvoja do 2010. godine i na osnovu osnovnih principa (humanosti, nepristrasnosti, neutralnosti, nezavisnosti, dobrovoljnosti, jedinstva i univerzalnosti). Crveni krst Novog Beograda aktivno učestvuje u zbrinjavanju i pružanju pomoći izbeglicama i IRL i to ne samo humanitarnog karaktera već i organizovanjem zdravstvene zaštite, pomoći pri upisu u škole, pri zapošljavanju, socijalnih pomoći, spajanju porodica i kontakata sa drugim članovima porodice na teritoriji gde se odvijao rat. Posebnu ulogu ima i u traženju nestalih članova porodice i psihosocijalnoj podršci članovima ovih porodica. Crveni krst Novog Beograda pruža pomoć izbeglicama i

IRL smeštenim na našoj opštini i to uz pomoć volontera i aktivista Crvenog krsta. UNHCR svoje programe godinama sprovodi u saradnji sa Crvenim krstom.

- **Centar za socijalni rad** je višefunkcionalna stručna ustanova socijalne zaštite i predstavlja bazičnu ustanovu stručnog rada i usluga u socijalnoj zaštiti u kojoj se neposredno ili posredno zadovoljava većina socijalno-zaštitnih potreba građana i njihovih porodica. Kao korisnici socijalne zaštite potencijalno se mogu javiti svi građani i porodice i to onda kada se nađu ili su izloženi posebnim teškoćama u zadovoljavanju svojih osnovnih potreba. Najvažnije funkcije centra su: neposredno ostvarivanje socijalne zaštite građana i njihovih porodica, ostvarivanje funkcije organa starateljstva, praćenje i proučavanje socijalnih potreba i problema, preventivna delatnost, planiranje i programiranje socijalne zaštite, koordiniranje aktivnosti na sprovođenju socijalne zaštite i socijalnog rada u opštini.
- **Zdravstvene ustanove** (Dom Zdravlja „Novi Beograd“ i Institut za majku dete “Dr Vukan Čupić“) pružaju usluge primarne, sekundarne zdravstvene zaštite i specijalističke usluge. Izbegli i IRL ostvaruju svoja prava u ovoj oblasti, kao i svi drugi građani.
- **Obrazovne institucije** – osnovne škole, škola za obrazovanje odraslih, tehnička škola „Novi Beograd“ kroz svoje programske aktivnosti obuhvataju i pružaju mogućnost izbeglim i interno raseljenim licima da steknu određeno obrazovanje i prekvalifikacije.
- **Nacionalna služba za zapošljavanje** – sprovodi različite programe podrške zapošljavanju nezaposlenih, radno sposobnih koji aktivno traže posao. Izbegla i interno raseljena lica imaju jednake mogućnosti kao svi drugi nezaposleni da koriste ove programe.
- **Nevladine organizacije** koje imaju svoje aktivnosti na području opštine, a te aktivnosti odnose se na humanitarnu pomoć, podizanje kapaciteta IRL, obezbeđivanje pomoći u pribavljanju dokumenata i pravne pomoći, itd. Među njima najaktivnije su: UNHCR, SDF, PRAXIS, Komitet za pomoć izbeglim i ratom pogođenim licima, Balkanski centar za migracije, Udruženje boraca i invalida rata od 1990. godine, Udruženja romskih NVO, Udruženje porodica nestalih.

#### 4. **Analiza problema izbeglih i IRL** je pokazala da su njihovi glavni problemi u Novom Beogradu sledeći:

- **nereseno stambeno pitanje**: Novi Beograd kao jedna od opština u Republici Srbiji kroz koju je prošao najveći broj izbeglica i interno raseljenih lica suočava se sa velikim problemom stambenog zbrinjavanja ove populacije. Status imovine ovih lica na područjima bivših republika SFRJ još uvek je u velikom broju slučajeva nerešen, privatna imovina uglavnom je uništena ili značajno oštećena, a obnova ove imovine ide veoma sporo što ovoj populaciji značajno otežava raspolaganje istom. U BiH većina izbeglih lica je uspela da povрати svoja stanarska prava i koristi svoju imovinu. Na području Republike Hrvatske lica nisu uspela da povrate svoje stanarsko pravo, te je njihovo stambeno zbrinjavanje veliki problem i jedan od faktora otežanog povratka. GO Novi Beograd je prepoznala problem stambenog zbrinjavanja ovih lica kao veoma veliki, ali nije u mogućnosti da ovaj problem rešava iz razloga što kao gradska opština nema pravo raspolaganja gradskim građevinskim zemljištem (za ustupanje donatoru) i nema mogućnost otkupa napuštenih seoskih domaćinstava (Novi Beograd je potpuno urbana opština);
- **visok stepen nezaposlenosti izbeglica i IRL** u lokalnoj zajednici zbog neadekvatne obrazovne strukture neprilagođene lokalnoj privredi, kao i nizak stepen obrazovanja;
- **nedovoljna senzibilisanost lokalne zajednice prema problemima i potrebama izbeglica i IRL** ogleda se u minimalnom angažovanju lokalne zajednice u rešavanju ključnih problema stanovanja i pristupu pravima u svim segmentima počev od 1992. godine do danas;
- **visok stepen siromaštva među izbeglicama i IRL**;
- **nedovoljni i neodgovarajući socijalno materijalni potsticaji za integraciju izbeglih i IRL**;
- **pasivnost izbeglica i IRL u lokalnoj zajednici** u odnosu na sopstvene probleme koja se iskazuje kroz nepostojanje svesti o potrebi samoorganizovanosti (udruženja izbeglica ne postoje);

- **IRL često ne poseduju potrebnu ličnu dokumentaciju** usled izmeštenih ili uništenih matičnih knjiga, neuspostavljene sistemske saradnje sa nadležnim institucijama, kao i velikog broja neprijavljene novorođene dece;
- **nedovoljna dostupnost zdravstvenih usluga** za pojedine izbeglice i IRL zbog nedefinisanog statusa i nepostojanja dokumentacije;
- **nedovoljna uključenost IRL populacije u obrazovanje**. Ovo se posebno odnosi na populaciju Roma, Aškalija i Egipćana;
- **veliki broj nepriznatih kolektivnih centara i neuslovan život** za njihove stanovnike među kojima 40% čine IRL;
- **česte migracije ove populacije sa i na teritoriju NBGD, bez evidentiranja u bazi povereništva, kao i neposedovanje ličnih dokumenata, bazu podataka čini nedovoljno ažurnom, što otežava mogućnost sagledavanja i bržeg rešavanja njihovih problema.**

### **Zaključci analize**

Iz prethodnih analiza može se zaključiti sledeće:

- specifičan status gradske opštine umnogome ograničava polje delovanja za rešavanje problema ove ciljne grupe iako GO Novi Beograd ima značajne kapacitete za unapređenje položaja izbeglih i interno raseljenih lica naročito u oblasti ljudskih resursa, institucionalnog iskustva i spremnosti lokalne samouprave da se bavi pitanjima ove grupe građana;
- nerešeno stambeno pitanje višečlanih porodica i problemi u raspolaganju sopstvenom imovinom u zemljama i mestima porekla značajno doprinose socijalnom siromaštvu i nepovoljnom kvalitetu života izbeglih i interno raseljenih lica i predstavljaju problem same lokalne zajednice;
- postojanje velikog broja lica bez pravnog subjektiviteta – „Pravno nevidljiva lica“, tj. lica koja nisu upisana u matične knjige na teritoriji Srbije, kao i lica koja su upisana u matične knjige a ne poseduju odgovarajuća lična dokumenta, posebno pripadnici RAE zajednice koji žive u neformalnim naseljima;
- izbegla i interno raseljena lica u GO Novi Beograd imaju neadekvatni obrazovni nivo što u odnosu na strukturu lokalne privrede otežava njihovo zapošljavanje i aktivno uključivanje u život lokalne zajednice;
- pasivnost, slaba samoorganizovanost i loša informisanost samih izbeglih i interno raseljenih lica dodatno doprinose njihovom nezadovoljavajućem položaju i relativno niskom nivou integrisanosti u lokalnu zajednicu;
- izuzetno loš ekonomski i društveni položaj interno raseljenih žena, pripadnica RAE zajednice, koje žive u neformalnim naseljima.

### **Preporuke za buduće planiranje unapređenja položaja izbeglih i interno raseljenih lica**

- Pokrenuti inicijativu za veća finansijska izdvajanja iz republičkog i gradskog budžeta, a takođe i inicirati formiranje fonda za rešavanje stambenih problema svih ratom pogođenih lica koja se nalaze na teritoriji Novog Beograda.
- Umrežavanje i efikasnija saradnja lokalne samouprave i svih ključnih aktera značajnih za rešavanje problema izbeglih i interno raseljenih lica, uz korišćenje svih stručnih ljudskih resursa i dosadašnjeg iskustva različitih institucija i organizacija.
- Formirati Centar RAE zajednice za pružanje pomoći i podrške u rešavanju problema stanovnika neformalnih naselja iz kategorije izbeglih i IRL.
- Organizovati uključivanje mladih pripadnika RAE zajednice u osnovnoškolsko obrazovanje.

- Povećati zapošljavanje prekvalifikacijom radno sposobnih izbeglih i interno raseljenih lica za deficitarna zanimanja i poznate poslodavce.
- Obezbediti kontinuirane edukativne programe i obuke za žene pripadnice RAE zajednice.

## POGLAVLJE 4

### Prioritetne grupe

Kriterijumi lokalnog akcionog plana za izbor prioritetnih grupa među izbeglim i interno raseljenim licima na teritoriji GO Novi Beograd su:

- vidljivost i rasprostranjenost problema ciljne grupe u lokalnoj zajednici;
- brojnost ciljne grupe;
- nezaposlenost i materijalno siromaštvo određene ciljne grupe;
- stepen ugroženosti ciljne grupe;
- zainteresovanost same ciljne grupe za rešavanje sopstvenih problema;
- neobuhvaćenost grupe sistemskim merama podrške (ispalih iz sistema društveno-organizovane podrške);
- eliminatorni kriterijum: resursi kojima raspolaže lokalna samouprava i ovlašćenja lokalne samouprave pri upravljanju i raspolaganju tim resursima (status gradske opštine).

Prioritetne grupe odabrane na osnovu prethodnih kriterijuma su:

- radno sposobna nezaposlena izbegla i interno raseljena lica sa neodgovarajućom stručnom kvalifikacijom koja je potrebna za zapošljavanje;
- lica bez pravnog subjektiviteta – „Pravno nevidljiva lica“, tj. lica koja nisu upisana u matične knjige na teritoriji Srbije, kao i lica koja su upisana u matične knjige a ne poseduju odgovarajuća lična dokumenta, posebno pripadnici RAE zajednice koji žive u neformalnim naseljima;
- deca iz izbeglih i interno raseljenih porodica ispala iz procesa osnovnoškolskog obrazovanja uzrasta od 13 do 18 godina;
- interno raseljene žene, pripadnice RAE zajednice, koje žive u neformalnim naseljima.

Izbegla i interno raseljena lica bez rešenog stambenog problema nisu uzeta kao prioritetna grupa ovog lokalnog akcionog plana i pored vidljivosti njihovog problema, njihove brojnosti i lošeg materijalnog statusa upravo zbog postojanja eliminatornog kriterijuma koji se odnosi na ovlašćenja lokalne samouprave pri upravljanju i raspolaganju resursima (građevinsko zemljište, finansijska sredstva, itd).

## POGLAVLJE 5

### Opšti i specifični ciljevi

Polazeći od analize stanja, lokalnih resursa i kapaciteta, kao i od analize potreba izbeglica i interno raseljenih lica na GO Novi Beograd, a u skladu sa nacionalnim strateškim opredeljenjima, definisani su sledeći opšti ciljevi:

1. Poboljšani uslovi integracije i smanjenje siromaštva izbeglih i interno raseljenih lica kroz povećano zapošljavanje i stvaranje mogućnosti za njihovo potpuno uključivanje u društveni život GO Novi Beograd.



2. Povećana znanja i nivo građanske svesti RAE zajednice izbeglih i interno raseljenih lica stanovnika neformalnih naselja u GO Novi Beograd kroz pravnu pomoć, obrazovne i edukativne programe namenjene porodicama, deci i ženama.

Iz ovako definisanih opštih ciljeva formulisani su **specifični ciljevi** koji su relevantni za postizanje opštih ciljeva u periodu od 2009. godine do 2013. godine i to:

1.1. U periodu od početka 2010. godine do kraja 2013. godine organizovati četiri ciklusa prekvalifikacije za poznatog poslodavca (jedan ciklus godišnje za po 10 nezaposlenih izbeglica).

2.1. Do kraja 2009. godine formirati Centar RAE zajednice za informisanje i pružanje pomoći i podrške u rešavanju problema stanovnika neformalnih naselja iz kategorije izbeglih i IRL i obezbediti uslove za njegov kontinuiran rad do kraja 2013. godine.

2.2. U periodu od 2009. godine do kraja 2013. godine organizovati četiri ciklusa edukacije žena iz RAE zajednice, stanovnica neformalnih naselja iz kategorije izbeglih i IRL (dva ciklusa godišnje po 20 žena).

2.3. U periodu od 2009. godine do kraja 2013. godine uključiti u osnovnoškolsko obrazovanje 30 dece RAE zajednice iz kategorije izbeglih i IRL koja su ispala iz sistema osnovnog obrazovanja.

## POGLAVLJE 6

### Aktivnosti – zadaci za realizaciju Lokalnog plana akcije za izbegla i interno raseljena lica

**TABELE LOKALNOG AKCIONOG PLANA**

<b>Specifični cilj 1.1 : U periodu od početka 2010. godine do kraja 2013. godine organizovati četiri ciklusa prekvalifikacije za poznatog poslodavca (jedan ciklus godišnje za po 10 nezaposlenih izbeglica)</b>							
Aktivnost	Period realizacije (od – do)	Očekivani rezultat	Indikator(i)	Potrebni resursi		Nosilac aktivnosti	Partner/i u realizaciji
				Budžet lok. samoup.	Ostali izvori		
1.1.1 Sagledavanje potreba i zainteresovanosti poslovnog sektora za potrebnim zanimanjima	I i II kvartal 2009.god.	Utvrđene potrebe za poznate poslodavce	Broj i vrsta zanimanja potrebnih poznatim poslodavcima	2 zaposlena 1.200 € baza podataka tehnička oprema,kancelarija 300 €		Centar za razvoj lokalne ekonomije ( CRLE )	Privredna komora grada Beograda Nacionalna služba za zapošljavanje
1.1.2 Sagledavanje broja izbeglica zainteresovanih za prekvalifikaciju putem javnog oglašavanja i izbor 10 kandidata	III kvartal 2009.god.	Utvrđen broj zainteresovanih izbeglica	Najmanje 10 izbeglica prijavljenih za prekvalifikaciju	2 zaposlena 600 € baza podataka tehnička oprema,kancelarija 150 €	Troškovi oglašavanja (elektronski i štampani mediji,plakati) 500 €	Centar za razvoj lokalne ekonomije ( CRLE )	KIRS
1.1.3 Formiranje komisije i definisanje kriterijuma za izbor kandidata	IV kvartal 2009.god.	Formirana komisija i utvrđeni kriterijumi	Rešenjem imenovano pet članova komisije  Napravljena lista kriterijuma	tehnička oprema,kancelarija 150 €		Savet za upravljanjem migracijama	

1.1.4 Uspostavljanje kontakta sa sertifikovanim institucijama koje rade prekvalifikaciju	I kvartal 2010.god.	Zaključen ugovor	Kvalitet ugovora Kvalitet izabrane institucije	1 zaposlen 300 € tehnička oprema,kancelarija 150 €		Centar za razvoj lokalne ekonomije ( CRLE )	Tehnička škola „Novi Beograd”
1.1.5 Izrada plana obuke	II kvartal 2010.god.	Urađen plan i moduli obuke za prekvalifikaciju	Kvalitet plana i modula obuke		troškovi izrade plana i modula prekvalifikacije 1.500 €	Centar za razvoj lokalne ekonomije ( CRLE )	Tehnička škola „Novi Beograd”
1.1.6 Izvođenje obuke	III i IV kvartal 2010.god.	Obavljena obuka, prekvalifikacija ili dokvalifikacija za 10 lica	Broj obučanih lica		<b>1 Predavač</b> <b>3.000 €</b> <b>1 instruktor</b> <b>3.000 €</b> <b>prostor u kome se obavlja obuka</b> <b>1.800 €</b>	Centar za razvoj lokalne ekonomije ( CRLE )	Tehnička škola „Novi Beograd”
1.1.7 Posredovanje i praćenje zapošljavanja	IV kvartal 2010.god.	Zaposleno 10 lica iz izbegličke populacije	Broj zaposlenih lica i broj sklopljenih ugovora	1 zaposlen 300 € tehnička oprema,kancelarija 150 €		Savet za upravljanjem migracijama	KIRS Nacionalna služba za zapošljavanje

<b>Specifični cilj 2.1. Do kraja 2009. godine formirati Centar RAE zajednice za informisanje, pružanje pomoći i podrške u rešavanju problema stanovnika neformalnih naselja iz kategorije izbeglih i IRL i obezbediti uslove za njegov kontinuiran rad do kraja 2013. godine.</b>							
Aktivnost	Period realizacije (od – do)	Očekivani rezultat	Indikator(i)	Potrebni resursi		Nosilac aktivnosti	Partner/i u realizaciji
				Budžet lok. samoup.	Ostali izvori		
2.1.1 Kontakti sa NVO i ustanovama koji se bave problemima RAE zajednice neformalnih naselja na teritoriji GO Novi Beograd	I kvartal 2009.god.	Izvršen uvid u stanje usluga koje pružaju ustanove i NVO ovoj ciljnoj grupi	Lista usluga koje pružaju ustanove i NVO	1 zaposlen 300 €  tehnička oprema, kancelarija 150 €		Kancelarija za mlade GO Novi Beograd	KIRS Centar za socijalni rad Dom zdravlja „Novi Beograd” Crveni krst Novi Beograd
2.1.2 Formiranje Komisije za izbor NVO i definisanje kriterijuma za izbor NVO	I kvartal 2009.god.	Formirana komisija od tri člana	Odluka o formiranju komisije  Odluka o izboru kriterijuma			Savet za upravljanjem migracija	Centar za razvoj lokalne ekonomije ( CRLE )
2.1.3 Odabir NVO kojima će se poveriti ovi poslovi	I kvartal 2009.god.	Izabrane relevantne NVO	Potpisani protokoli o saradnji sa odabranim NVO		Članovi komisije 300 €	Komisija za izbor NVO	Centar za razvoj lokalne ekonomije ( CRLE )
2.1.4 Dodela prostora za kancelariju centra	II kvartal 2009.god.	Dodeljen prostor za kancelariju centra	Odluka o dodeli prostora za centar			Predsednik opštine	

2.1.5 Adaptacija i opremanje centra za rad	II i III kvartal 2009.god.	Opremljen centar	Računi za izvedenu adaptaciju i nabavljenu opremu		Adaptacija prostora za stavljanje u funkciju 1.500 €  Kancelarijski nameštaj, dva komputera i druga tehnička oprema (dve telefonske linije, ADSL ) faks 2.000 €	Služba javnih nabavki GO NBGD, Služba zajedničkih poslova GO NBGD	Centar za razvoj lokalne ekonomije ( CRLE )
2.1.6 Izrada programa rada centra do 2013.godine	III i IV kvartal 2009.god.	Urađen program od strane odabranih NVO i ustanova	Prihvaćen program od strane Saveta za migracije		3 projekt menadžera 1.500 €	Odabrane NVO	KIRS Centar za socijalni rad, Dom zdravlja, MUP NBGD, Crveni krst Novi Beograd
2.1.7 Obezbeđivanje permanentnog funkcionisanja rada centra	od početka 2010. godine do kraja 2013. godine	Pružanje usluga stanovnicima neformalnih naselja iz kategorije izbeglih i IRL  Rasterećenost ustanova	Broj pruženih usluga centra	- obezbeđena kancelarija za period od četiri godine 19.200 €	naknade za 4 zaposlena naknade za 10 saradnika (lokalni koordinatori) tekući troškovi (prostor, režijski troškovi, kancelariski materijal) 200.000 € (50.000€ /god)	GO NBGD – Savet za upravljanjm migracijama i CRLE	KIRS Centar za socijalni rad, Dom zdravlja, MUP NBGD, NVO za pravnu pomoć, Crveni krst Novi Beograd

<b>Specifični cilj : 2.2. U periodu od 2009.godine do sredine 2013. godine organizovati osam ciklusa edukacije žena iz RAE zajednice, stanovnica neformalnih naselja iz kategorije izbeglih i IRL (dva ciklusa godišnje po 20 žena)</b>							
Aktivnost	Period realizacije (od – do)	Očekivani rezultat	Indikator(i)	Potrebni resursi		Nosilac aktivnosti	Partner/i u realizaciji
				Budžet lok. samoup.	Ostali izvori		
2.2.1 Formiranje radne grupe koja će edukovati 40 žena iz ciljane grupe	I kvartal 2009. god.	Formirana radna grupa	dva lekara dve medicinske sestre dva socijalna radnika dva lokalna koordinatora iz naselja	2 zaposlena 600 €  tehnička oprema, kancelarija 150 €		Savet za upravljanje migracijama	Institut za majku i dete Dom zdravlja Novi Beograd Centar za socijalni rad – Odeljenje Novi Beograd
2.2.2 Izrada plana i programa edukacije	I i II kvartal 2009. god.	Pripremljen plan i program edukacije	Odobren plan od strane Saveta za upravljanje migracijama	2 zaposlena 1.200 €  tehnička oprema, kancelarija 300 €	Naknade za rad članova radne grupe 2.600 €	Radna grupa za edukaciju  Savet za upravljanje migracijama	Institut za majku i dete Dom zdravlja Novi Beograd Centar za socijalni rad – Odeljenje Novi Beograd Crveni krst Novi Beograd
2.2.3 Odabir 40 učesnica edukacije od strane radne grupe	II kvartal 2009. god.	Formirana grupa žena za edukaciju	Najmanje 40 žena saglasno sa edukacijom		2 lokalna koordinatora iz radne grupe 600 €	Radna grupa za edukaciju	

2.2.4 Realizacija edukacije	III i IV kvartal 2009. god. ( I ciklus)	Održano 24 edukativne radionice sa ciljnom grupom	Liste prisutnih učesnica sa svake radionice		naknade za rad članova radne grupe 7.200 €  troškovi održavanja radionica 1.200 €	Radna grupa za edukaciju	Institut za majku i dete Dom zdravlja „Novi Beograd” Centar za socijalni rad – Odeljenje Novi Beograd Crveni krst Novi Beograd NVO
2.2.5 Realizacija edukacije	I, II, III i IV kvartal 2010. god. ( II i III ciklus)	Održano 48 edukativnih radionica sa ciljnom grupom	Broj edukativnih radionica  Broj učesnica		naknade za rad članova radne grupe troškovi održavanja radionica 16.800 €	Radna grupa za edukaciju	Institut za majku i dete Dom zdravlja „Novi Beograd” Centar za socijalni rad – Odeljenje Novi Beograd Crveni krst Novi Beograd NVO

<b>Specifični cilj 2.3: U periodu od 2009. godine do kraja 2013. godine uključiti u osnovnoškolsko obrazovanje 30 dece RAE zajednice iz kategorije izbeglih i IRL koja su ispala iz sistema osnovnog obrazovanja</b>							
Aktivnost	Period realizacije (od – do)	Očekivani rezultat	Indikator(i)	Potrebni resursi		Nosilac aktivnosti	Partner/i u realizaciji
				Budžet lok.samoup.	Ostali izvori		
2.3.1 Formiranje tima za pripremu i uključivanje ciljne grupe u sistem osnovnog obrazovanja	I kvartal 2009. god.	Formiran tim: dva predstavnika Centra za socijalni rad predstavnik škole za obrazovanje odraslih jedan lekar jedan član Saveta za upravljanje migracijama dva lokalna koordinatora iz RAE zajednice	struktura tima  broj članova tima	1 zaposlen 300 €  tehnička oprema,kancelarija 150 €		Savet za upravljanje migracijama	Centar za socijalni rad NVO Škola za obrazovanje odraslih
2.3.2 Odabir grupe od 30 dece uzrasta od 13 do 18 godina	I i II kvartal 2009. god.	Formirana grupa od najmanje 30 dece	Broj obuhvaćene dece Starosna i polna struktura grupe Uspešno urađeni testovi	1 zaposlena 600 €  tehnička oprema,kancelarija 300 €	Naknada za rad članova tima za pripremu 2.600 €	Tim za pripremu i uključivanje ciljne grupe u sistem osnovnog obrazovanja	



2.3.3 Kompletiranje dokumenata polaznika neophodnih za upis u školu	III i IV kvartal 2009.god. I i II kvartal 2010.god.	Kompletirana upisna dokumentacija za najmanje 30 polaznika	Broj formiranih dosijea polaznika	1 zaposlena osoba 1.200 €  tehnička oprema,kancelarija 600 €	Naknada troškova za pribavljanje dokumenata 2.000 €	Savet za upravljanje migracijama	KIRS Ministarstvo prosvete centri za socijalni rad NVO koje se bave pribavljanjem dokumenata MUP Sud matične službe opština
2.3.4 Upis dece u školu za obrazovanje odraslih	II kvartal 2010.god.	Najmanje 30 upisane dece	Broj upisane dece	1 zaposlen 300 €  tehnička oprema,kancelarija 150 €	Troškovi upisa 30 učenika troškovi opremanja 30 učenika za polazak u školu (odeća,obuća škol prib.itd) 6.000 €	Tim za pripremu i uključivanje ciljne grupe u sistem osnovnog obrazovanja	
2.3.5 Kontinuirano praćenje redovnog pohađanja nastave	Od upisa u III kvartalu 2010. god. do završetka školske godine u II kvartalu 2011.god.	Sva upisana deca završila školu	Broj dece koja su završila školu		Naknade za 2 lokalna koordinatora iz RAE zajednice koji prate redovno pohađanje škole 2.400 €	Savet za upravljanje migracijama	KIRS Ministarstvo prosvete centri za socijalni rad

## POGLAVLJE 7

### Resursi – Budžet

Procenjeno je da će za realizaciju Lokalnog plana 2009–2013. godine biti ukupno potrebno oko 400.000 EUR. S obzirom na to da su detaljni godišnji planovi urađeni za 2009. i 2010. godinu utvrđeni su i precizniji troškovi primene lokalnog plana u tom periodu. U 2009. godini će početi obuhvatna i intenzivna primena lokalnog plana, tako da su potrebna sredstva u iznosu od 28.350 EUR, a u 2010. u iznosu od 92.550 EUR.

LPA se predviđa 15.000 EUR za troškove monitoringa i evaluacije do kraja 2013. godine.

Detaljan godišnji budžet za svaku sledeću godinu primene lokalnog plana biće urađen na osnovu razrađenih godišnjih planova za te godine.

Sredstva za realizaciju ovog lokalnog plana obezbeđivaće se iz različitih **izvora**: delom iz budžeta lokalne samouprave, delom iz donatorskih budžeta, odnosno pomoću projekata koji će se razviti na osnovu ovog lokalnog plana, kao i iz drugih dostupnih izvora. Potencijalni donatori i fondovi na koje će se realizacija LPA oslanjati su: USAID, IOM, UNHCR, HELP, NPA, ASB.

Postupajući u skladu sa donetim nacionalnim strategijama: za smanjenje siromaštva, rešavanje pitanja izbeglih i interno raseljenih lica, zapošljavanja, održivog razvoja, očekuje se finansijska podrška resornih ministarstava u realizaciji aktivnosti LPA.

**Napomena:** Predviđeno vreme početka realizacije, kako je predstavljeno u tabelama LPA, kao i sam plan realizacije, u potpunosti zavise od datuma usvajanja lokalnog plana na Skupštini GO Novi Beograd, kao i od početka realizacije donatorskih programa i fondova u Republici Srbiji.

## POGLAVLJE 8

### Aranžmani za primenu

Aranžmani za primenu LPA u GO Novi Beograd obuhvataju **lokalne strukture** i **različite mere i procedure** koje će osigurati njegovo uspešno sprovođenje. U okviru lokalnih struktura razlikuju se:

- 1) **strukture za upravljanje procesom primene LPA i**
- 2) **strukture koje su operativne i primenjuju LPA**

**Strukturu za upravljanje procesom primene LPA**, nakon njegovog usvajanja, predstavljace Savet za upravljanje migracijama i trajna rešenja. Savet za migracije će, kao deo svog budućeg rada, napraviti *Plan upravljanja primenom lokalnog plana*.

Savet za upravljanje migracijama i trajna rešenja, kao upravljačka struktura ima sledeće zadatke:

- u potpunosti odgovara za vođenje celokupnog procesa primene lokalnog plana;
- imenuje lokalne timove za upravljanje projektima koji nastanu kao rezultat operacionalizacije lokalnog plana;
- obezbeđuje pristup i prikupljanje svih podataka i informacija u elektronskoj formi od svakog aktera – učesnika u procesu unapređenja položaja izbeglih i IRL u lokalnoj zajednici;
- održava kontakte sa svim učesnicima u realizaciji lokalnog plana;

- upravlja procesom praćenja (monitoringa) i ocenjivanja uspešnosti (evaluacije) lokalnog plana;
- održava kontakte sa javnošću i donosiocima odluka u lokalnoj samoupravi.

**Operativnu strukturu** za primenu ovog lokalnog akcionog plana činiće institucije, organizacije i timovi formirani u cilju neposredne realizacije plana i projekata razvijenih na osnovu lokalnog plana. U skladu sa Lokalnim akcionim planom, biće realizovana podela uloga i odgovornosti među različitim akterima u lokalnoj zajednici — partnerima u realizaciji. Svaki akter će u skladu sa principom javnosti i transparentnosti rada voditi odgovarajuću evidenciju i dokumentaciju i pripremati periodične izveštaje o radu. Izveštaji će biti polazna osnova za praćenje i ocenjivanje uspešnosti rada.

Operativna struktura za primenu lokalnog plana ima sledeće zadatke i odgovornosti:

- realizacija lokalnog akcionog plana;
- neposredna komunikacija sa korisnicima/cama usluga koje se obezbeđuju lokalnim planom;
- redovno dostavljanje izveštaja koordinatoru/ki Saveta za migracije i trajna rešenja o svim aktivnostima na sprovođenju lokalnog plana;
- učešće u eventualnim obukama za unapređenje stručnosti i kompetencija za sprovođenje zadataka lokalnog plana;
- unapređenje procesa primene lokalnog plana u skladu sa sugestijama i preporukama upravljačke strukture.

U GO Novi Beograd se procenjuje da će nosioci programa, projekata i aktivnosti LPA biti u prvom redu sledeće institucije:

1. Poverništvo za izbeglice,
2. Centar za lokalni ekonomski razvoj GO Novi Beograd,
3. Kancelarija za mlade GO Novi Beograd,
4. Centar za socijalni rad — Odeljenje Novi Beograd,
5. Dom zdravlja „Novi Beograd“,
6. Škole za obrazovanje odraslih „Branko Pešić“ i „Đuro Salaj“,
7. Tehnička škola „Novi Beograd“,
8. NVO koje se bave problemima izbeglih i interno raseljenih lica,
9. Crveni krst Novi Beograd.

Upravljačka i operativna struktura će razviti plan i mehanizme međusobne komunikacije, pratiće uspešnost razmene informacija i efikasnost komunikacije u odnosu na očekivane rezultate primene lokalnog plana. Plan komunikacije upravljačke i operativne strukture urediće vreme i načine razmene informacija i preduzimanja odgovarajućih akcija.

Detaljne godišnje planove za naredni period nakon 2010. godine pripremaće Savet za upravljanje migracijama i trajna rešenja uz aktivne konsultacije sa operativnim strukturama. Po potrebi, savet će formirati i odgovarajuće radne timove.

Mehanizmi praćenja, ocenjivanja uspešnosti primene lokalnog plana i donošenja eventualnih korektivnih mera biće definisani Planom praćenja i ocenjivanja uspešnosti (planom monitoringa i evaluacija).

## POGLAVLJE 9

### Praćenje i ocena uspešnosti

- **Cilj praćenja i ocene uspešnosti (monitoringa i evaluacije)** LPA je da se sistematično prikupljaju podaci, prati i nadgleda proces primene i procenjuje uspeh LPA radi predlaganja eventualnih izmena u aktivnostima na osnovu nalaza i ocena.
- **Vremenski okvir** – Monitoring (kao sistematski proces prikupljanja podataka) sprovodi se kontinuirano i dugoročno za period 2009–2013. Evaluacija (kao analiza podataka i donošenje ocene o uspešnosti) vršiče se periodično – jednom godišnje. Finalna evaluacija obaviće se na kraju 2013. godine.
- **Predmet monitoringa i evaluacije** – Monitoring i evaluacija uključuju celovito sagledavanje ispunjenja aktivnosti – zadataka i specifičnih ciljeva.
- **Ključni indikatori uticaja** za praćenje i ocenjivanje uspešnosti primene lokalnog plana će biti sledeći:
  1. Obuhvat izbeglih i IRL novim uslugama i merama;
  2. Struktura korisnika/ca usluga i mera programa;
  3. Nivo uključenosti različitih aktera u pružanje usluga izbeglim i IRL u lokalnoj zajednici;
  4. Obim finansijskih sredstava izdvojenih za usluge izbeglim i IRL;
  5. Struktura finansijskih sredstava izdvojenih za usluge izbeglim i IRL (budžet lokalne samouprave, donatorska sredstva, drugi izvori...).
- **Procesni indikatori** za praćenje i ocenjivanje uspešnosti primene lokalnog plana će biti sledeći:
  1. Broj potpisanih protokola o saradnji sa odabranim NVO;
  2. Broj sertifikata o završenoj prekvalifikaciji izbeglih i interno raseljenih lica;
  3. Broj zaključenih ugovora o radu;
  4. Broj lica koja su dobila sertifikate o završenoj osnovnoj školi;
  5. Broj vrsta pruženih usluga Centra RAE zajednice;
  6. Broj i vrsta edukativnih radionica i broj uključenih učesnica.
- **Metode i tehnike monitoringa i evaluacije** – Za uspešno obavljanje monitoringa i evaluacije koristiće se standardni set alata među kojima su: evidentiranje korisnika, intervjui sa korisnicima (upitnici, razgovori), ankete, izveštavanje i dr.

*Savet za upravljanje migracijama i trajna rešenja* će biti odgovoran za praćenje i ocenjivanje uspešnosti rada na primeni Lokalnog plana akcije – vršiče monitoring i evaluaciju. Tim za monitoring i evaluaciju čine predstavnici/ce – stručna lica iz lokalnih institucija i organizacija koje se neposredno ili posredno bave pitanjima izbeglih i IRL, kao i predstavnici/ce korisničkih grupa ovog lokalnog plana. Savet će svojim planom rada definisati način organizovanja monitoringa i evaluacije lokalnog plana.